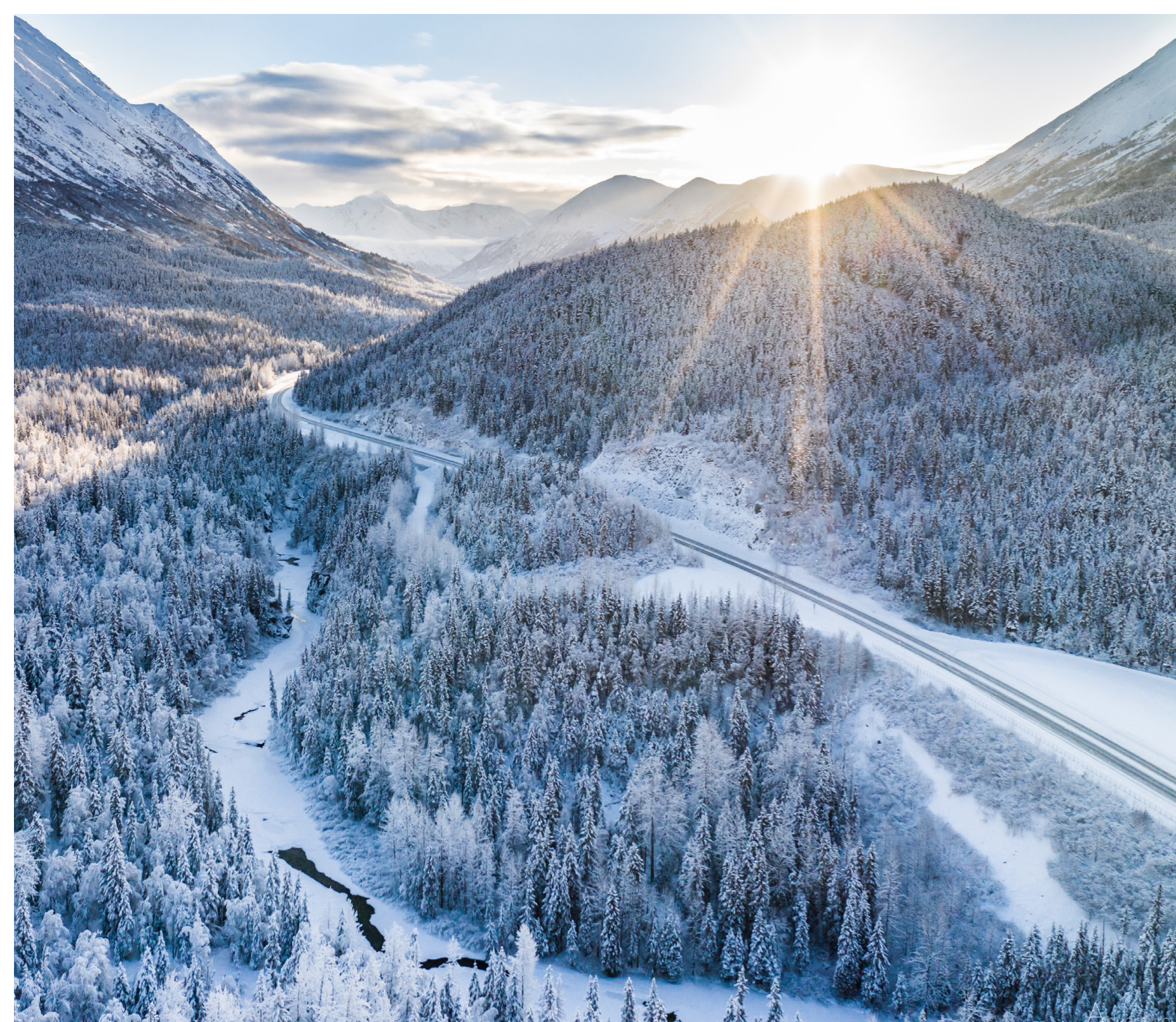


GEELY

吉利控股集团2020可持续发展报告

# SUSTAINABILITY REPORT



# 目录

关于本报告	02		
董事长致辞	03		
CEO 致辞	04	专题聚焦：五载“吉时雨”， 润泽千家万户	10
专题聚焦：厚积薄发， 助力实现“碳中和”目标	05	专题聚焦：心系内外， 全球吉利人齐心战疫	12
<b>让世界充满吉利</b>	<b>16</b>	<b>从未停止，驶向绿色零碳未来</b>	<b>43</b>
集团概况	16	贯穿价值链的绿色行动	44
2020 可持续发展大事记	17	践行低碳生活	50
社会认可与荣誉	19		
<b>行稳致远，铸就责任吉利</b>	<b>20</b>	<b>为爱奔赴，始终吉利相伴</b>	<b>51</b>
企业治理	21	打造人才森林	52
可持续发展管理	25	让世界感受爱	56
<b>聚力汇智，共创非凡出行体验</b>	<b>29</b>	<b>关键绩效表</b>	<b>58</b>
缔造精品好车	30	<b>指标索引表</b>	<b>62</b>
科技创新驱动发展	35		
服务于细微处	39		
协同生态共进步	41		

# 关于本报告

## 报告简介

自 2012 年起，吉利控股集团已连续八年发布社会责任报告。自本年度起，我们将“社会责任报告”更名为“可持续发展报告”，旨在向利益相关方更好地展示我们在可持续发展方面的承诺、管理、行动和成效。

## 报告名称

“可持续发展报告”是吉利控股集团年度社会责任报告的名称，报告名称的转变旨在体现吉利积极迎接全球可持续发展挑战与机遇，将可持续发展价值理念融入公司治理，与产业生态共同构建解决方案，向各利益相关方展现吉利控股集团坚持可持续发展的信念，以及贡献全球可持续发展目标的勃勃雄心。

## 时间范围

2020 年 1 月 1 日至 2020 年 12 月 31 日。为增强报告可比性和完整性，部分内容适当溯及历史信息，或延伸至 2021 年。

## 报告范围

除特别说明，本报告范围为浙江吉利控股集团有限公司及其主要附属子公司，包括吉利汽车控股有限公司及业务重大的合资公司和联营公司（业务上包括旗下汽车品牌：吉利汽车、几何汽车、领克汽车）、浙江吉利新能源商用车集团有限公司（含伦敦电动汽车公司 London Electric Vehicle Company）、沃尔沃汽车集团（Volvo Car Group）、浙江众尖投资有限公司及影响较大的合资公司杭州优行科技有限公司。

## 编制依据

本报告依据全球可持续发展标准委员会（GSSB）发布的《可持续发展报告标准（GRI Standards）》的“核心”方案编制而成，并参考联合国可持续发展目标（Sustainable Development Goals, SDGs），香港联合交易所有限公司《环境、社会及管治报告指引》，气候相关财务信息披露工作组（TCFD）建议披露气候变化的相关信息以及可持续会计准则委员会（SASB）发布的汽车及道路运输分类下的重要议题。

## 指代说明

为了便于表述和阅读，浙江吉利控股集团有限公司及其主要附属子公司在报告中以“吉利控股集团”“吉利”或“我们”表示。

其中：

- 吉利汽车控股有限公司及其主要附属子公司以“吉利汽车”表示；
- 浙江吉利新能源商用车集团有限公司及其主要附属子公司，以下简称“吉利商用车”；
- 沃尔沃汽车集团（Volvo Car Group）及其主要附属子公司，以下简称“沃尔沃汽车”；
- 伦敦电动汽车公司（London Electric Vehicle Company）以“LEVC”表示；
- 浙江众尖投资有限公司及其主要附属子公司，以下简称“众尖投资”；
- 杭州优行科技有限公司及其主要附属子公司，以下简称“优行科技”。

## 数据说明

本报告使用数据资料包括吉利控股集团的正式文件和统计报告，且经过相关部门审核。如无特别说明，报告中的金额类数据均为人民币。

## 语言说明

本报告以简体中文和英文两种文字发布，在对两种文本理解发生歧义时，请以简体中文文本为准。

## 重要提示

本报告经由董事会审阅批准通过，未发现报告内容存在任何虚假记载、误导性陈述或重大遗漏。

## 报告获取

为支持环保，本报告以电子版形式发布，可在吉利控股集团网站（网址：<http://zgh.com/>）查阅和下载。

## 董事长致辞

2020年，突如其来的新冠肺炎疫情给全球经济发展和社会生活带来重创，全世界的目光不约而同地聚焦于可持续发展。无比自豪的是，践行可持续发展始终是吉利控股集团的初心。我们精心准备了此份回顾一年来吉利可持续发展成果的答卷，请允许我代表吉利控股集团董事会向长期以来关心、支持吉利事业发展的各界人士、合作伙伴、朋友们致以诚挚的感谢！

谋定而动，治理为先。2020年，我们构建了一个更加健康科学的可持续发展治理架构，以吉利控股集团统领战略管控、前瞻布局，各业务单元协同跟进。新架构让责任层次结构更加明晰，让“产品、经济、环境、社会”四大责任领域互为依仗。我相信，在这种治理架构管理下，吉利控股集团一定能把可持续发展之路走得更好更远。

立潮头而不乱方寸，少不了扎实可靠的合规体系。

吉利控股集团倡导合规文化，于2020年内推进合规管理架构与组织架构的统一，巩固含括海内外子公司的合规审查体系，修订并发布了以信息安全管理为核心的多项合规管理办法。我们主导“看领域、重环节、责任到人、逐项排查”的合规风险防控方针，为吉利车行四方而秉持方圆。

吉利控股集团的使命是“战略协同、推动变革、共创价值”，旗下各个汽车品牌相对独立、协同发展；数字科技、出行、教育板块相互补充、稳中求进。我们致力于成为具有全球影响力的智能电动出行科技公司，将新科技、新模式、新业态的可持续发展逻辑应用于实践之中。我们笃信吉利扎根中国的效率和灵活性可以与任何全球化工艺技术相结合，共同诠释价值创造。

如今，世界各国都致力于减少排放、节约能源以应对气候变化所带来的潜在危害并确保可持续发展。

我们将持续而不动摇地采取行动，响应“双碳”目标，加大新能源汽车技术开发的投入，积极投建绿色工厂和绿色生产线、提高员工环保意识，积极为发展能源节约型、环境友好型社会做出贡献。

围绕人才森林建设的核心理念，2020年吉利控股集团继续内外并举，为吉利的发展配备、培养优秀人才。我们相信多元化人才格局所代表的创造力，相信每一个人都像是一株树苗，无论高低大小，都是让整个森林具备强大的生命力和生态调节功能的不可或缺的组成部分。我们将持续为人才森林提供养分、布洒阳光、助力每一颗树苗的健康成长。

“让世界感受爱”是我们不变的公益价值主张。2020年，吉利控股集团设立2亿元专项基金，积极投身抗疫阻击战；“吉时雨”精准扶贫项目不断扩大成果，五年累计投入资金超过6.8亿元，精准帮扶全国10省20地区，建档立卡贫困户超3万人；“绿

跑道”先后走进了内蒙古、云南、山西等地的42所小学，为有需要的孩子带去体育设施器材和支教课程；吉利控股集团下如星火般的众多项目也正在成长，为其所聚焦的公益领域而尽心担当。

2021年，吉利控股集团将迎来创业第35个春秋，可持续发展理念下的出行蓝图已跃然纸上，汽车“新四化”主导下的出行未来亦尽收眼底。我们将积极布局未来天地一体化智慧立体出行生态，始终坚持创新创业、转型升级、大胆实践，坚持为用户创造价值。融入世界已然不再是梦，联结世界或是开启新的征程。我们愿意在遵守世界各国法律及全球合规前提下，携手上下游产业链，与全球伙伴一起为全球可持续出行产业转型升级和高质量发展开拓实践，勇往直前！

吉利控股集团 董事长

李书福



# CEO 致辞

2020年，世界经历了大变局，全球经济一体化受到巨大挑战，突如其来的新冠肺炎疫情在全球蔓延、气候变化问题加剧、全球产业链面临加速重构风险……新科技、新模式、新业态以全新的逻辑刷新着我们的固有认知。吉利控股集团于危机中育先机，于变局中开新局，广泛协同全球生态合作伙伴，加快数字化转型，以创新驱动发展，以科技创造未来。

推动企业可持续发展，创造商业价值与社会价值共同繁荣。作为负责任的企业公民，吉利控股集团在制定战略规划和开展商业活动的过程中，充分考虑联合国17个可持续发展目标，以及投资者、客户、合作伙伴和员工等利益相关方的期望。我们坚持在能源使用与碳排放、产品质量与安全、科技创新与知识产权、产业转型升级等方面持续发力，为创造更加美好的未来世界贡献力量。

如今，“碳中和”已成为全球不可忽视的重要议题，“零碳变革”成为世界共识，交通运输行业的绿色转型也已驶入“快车道”。在此背景下，吉利控股集团积极探索多元化新能源、新材料技术路径，坚定走低碳可持续发展之路；在乘用车、商用车、共享出行等多个领域积极布局，携手合作伙伴通过技术创新，共同推进汽车全产业链低碳发展。

面对不断蔓延的新冠肺炎疫情，我们更是迅速应对、采取多种举措，在守护员工健康和安全、支持全球商业合作伙伴、助力社会抗击疫情等方面积极贡献力量。同时，我们加强疫情科学防控，有序推进复工复产，并对供应链交付能力进行评估及帮扶，助力供应链可持续发展。

当前，全球汽车工业群雄逐鹿、缤纷多彩，吉利控股集团的目标是成为具有全球竞争力和影响力的智

能电动出行和能源服务科技公司。吉利控股集团旗下各品牌在保持公司治理架构、发展战略、品牌定位独立性的基础上，通过协同开发、协同采购、共享架构、共享产能等战略层面的合作，提高效率，降低成本，确保科技领先。

为了更好地适应科技变革、产业变革，进一步提升企业管治透明度和可持续发展能力，吉利控股集团做了一系列战略性调整。秉承“充分授权、依法合规、考核清晰、公平透明”的经营管理方针，构建了一个有序应对行业变化的组织架构。我们将不断营造人才成长的环境，构建有竞争力的人才生态，鼓励有能力、有想法的年轻人担当重任，带动企业走向更美好的未来。

2021年，是“十四五”启航之际，中国将进入新发展阶段。新的高度意味着新的起点，也意味着更重

大的责任。吉利控股集团仍然会坚守初心，坚定走可持续的高质量发展之路，携手上下游合作伙伴，为全球可持续发展进程创造更多价值。未来，我们将在充分考虑中国和出行领域的“碳中和”目标的基础上，推动旗下品牌科学规划“碳中和”路径图，推进清洁能源使用，加快电动化转型。我们也期待和全球更多合作伙伴一起，在新材料、可持续设计、智能制造、智慧交通等方面探索新模式，推进国内外相关标准制定，推动汽车行业绿色高质量发展。

吉利控股集团 CEO

李东辉



# 专题聚焦

## 厚积薄发，助力实现“碳中和”目标

吉利致力于打造最安全、最环保、最节能的好车，协同合作伙伴搭建全球产业价值链，持续为消费者和合作伙伴提供具有市场竞争力的新能源和电气化车型、绿色运输平台及解决方案。吉利希望与全球合作伙伴一起，应对气候变化挑战，助力“碳中和”目标达成。



### 聚焦双碳战略

近年来，气候变化所带来的极端天气与灾难屡见不鲜。气候变化已成为当今人类面临的重大全球性挑战。

2015年12月12日，《巴黎协定》在第21届联合国气候变化大会（巴黎气候大会）上通过，并在此后获得了国际社会强有力的支持。各国纷纷采取行动减少温室气体排放，增强对气候变化的应对能力。

对吉利而言，“碳中和”既是重大挑战，更是重要发展机遇。目前，全球各大汽车集团纷纷制定“碳中和”时间表，加快“碳中和”步伐。在国家“双碳”目标背景之下，吉利积极推动新能源战略布局，制定“两个蓝色吉利行动计划”，构建包括混合动力、纯电动以及燃料电池在内的多层次新能源汽车体系，积极为全球碳减排行动作贡献。

### 应对气候变化

2019年，吉利首次参考TCFD<sup>1</sup>的建议框架，从治理、战略、风险管理、指标目标四方面披露应对气候变化风险开展的相关工作。2020年，吉利对其面临的实体和转型风险与机遇进行梳理，并就相关气候风险及机遇作出分析。

治理	战略	风险管理	指标与目标
<ul style="list-style-type: none"> <li>• 董事会负责对吉利的可持续发展工作进行评估，包括监察吉利风险管理架构与气候变化相关风险，及讨论温室气体排放控制相关议题；</li> <li>• 下属各汽车集团的安全环保、物流运输、生产制造等相关部门负责温室气体排放相关数据的监测并制定相应的节能减排措施；</li> <li>• 吉利经营管理办公室负责收集各利益相关方对气候变化工作的反馈，并协助第三方机构完成对气候变化相关工作的调研，研判未来发展趋势及提升空间。</li> </ul>			

治理	战略	风险管理	指标与目标
<ul style="list-style-type: none"> <li>• 现阶段，吉利通过定向、定性分析等方式对面临的气候风险和机遇进行分析。未来，我们将进一步识别合适的情景分析方法，逐步转向更为精准的定量分析。</li> <li>• 2020年，我们就吉利主要气候变化风险机遇及其影响识别如下页所示：</li> </ul>			

<sup>1</sup>TCFD是金融稳定委员会成立的气候相关财务信息披露工作组（Task Force on Climate-Related Financial Disclosures），旨在通过制定统一的气候变化相关信息披露框架，帮助投资者、贷款人和保险公司合理地评估气候变化相关风险及机遇，以做出更明智的财务决策。

[治理](#)
[战略](#)
[风险管理](#)
[指标与目标](#)

### 转型风险

#### 政策和法律风险：

- 乘用车产品须遵守“双积分政策”相关规定，带来了短期政策风险；
- “碳中和”目标不断推进，可能带来更高的积分价格及更为严厉的监管处罚；
- 政府对环境监管力度的提升，可能使企业在生产能耗及排放、污染物处理等领域面临更为严厉的监管政策和处罚。

#### 科技风险：

随着全球市场对低碳汽车产品和绿色运输需求的增长、充电设施的普及以及不可再生能源的日渐消耗，未来，传统燃油汽车的占比将逐步下降，并被新能源汽车代替，因此将面临如下风险：

- 短期，企业将面临对新能源科技更大的研发投入；
- 中期，低碳生产所需的新科技及工艺会促使原有设备的更换迭代，对企业造成资产减值的风险。

#### 市场风险：

- 消费者使用汽车产品的习惯会受到科技升级进步的影响，随着共享化和自动驾驶技术的成熟，将创造更多使用场景。部分消费者，尤其追求低碳生活的群体，将追求更环保的产品和服务体验。中长期来看，这将导致汽车行业面临业务转型的风险；
- 不可再生资源 and 能源的稀缺将导致其价格更加难以估计，并影响产品及服务的成本和价格。这将影响消费者对产品及服务的需求，导致其消费选择的改变。

[治理](#)
[战略](#)
[风险管理](#)
[指标与目标](#)

#### 声誉风险：

- 全球气候变化问题日益引起人们重视，现在已成为潜在的企业声誉风险来源。负责任的企业必须以身作则，支持低碳经济转型，避免破坏生态环境的行为，否则将有可能不会得到各利益相关方支持，亦可能对企业声誉造成不良影响。

### 物理风险

#### 急性风险：

- 吉利总部办公区域和多个生产基地位于靠近中国东南沿海区域的浙江省，这些地区每年夏季受台风、强降雨等极端天气影响较严重，造成了一定的经济损失和人员伤亡。因此，有效评估台风、洪汛等“急性”风险对企业生产设施、员工等造成的危险性，以及提升应急抗灾的能力至关重要。

#### 慢性风险：

- 气候变化引起持续性的高温、海平面上升等“慢性”风险，可能影响生产运作及供应链的稳定性。

因此，在预防和抵御相关物理风险上，企业需投入更多的资源用于风险识别、风险应对规划和风险处置能力的提升。

治理

战略

风险管理

指标与目标

## 气候相关的财务机遇

新一轮科技革命和产业变革蓬勃发展，汽车与能源、交通、信息通信等领域的技术加速融合，电动化、智能化、网联化成为汽车产业的发展重要趋势。汽车产品形态、交通出行模式、能源消费结构正在发生深刻变革，新能源汽车产业链获得前所未有的发展机遇。

吉利意识到新能源汽车将成为企业转型发展的重要方向和经济增长的新基点，不断优化产品布局，积极加强产业间合作，大力提升自主创新能力，不断寻求关键核心技术的突破，努力构建创新、智慧、低碳的出行生态。

基于对当前气候相关风险及机遇的识别，我们制定了相关战略，迎接未来挑战：

- 推行智能化节能与新能源汽车、智能化纯电动汽车，组建全新的纯电动汽车公司；
- 积极探索纯电、混动、插混、甲醇等多元化新能源技术路径，引领新能源技术发展；
- 推出“曹操出行”“耀出行”等共享出行方式；
- 加速布局“绿色慧联”新能源运力平台，赋能绿色物流体系；
- 推行“用户全生命周期”数字化升级，打通全产业链数字化闭环，构建数字化服务体系；
- 2021年，发布“两个蓝色吉利行动计划”。

治理

战略

风险管理

指标与目标

- 吉利建立完善的风险管理框架及风险管理制度，并基于此识别、评估和管理气候变化相关风险；
- 下属各汽车集团安全环保相关部门实时跟踪评估新的环保法律法规对吉利环境管理工作的潜在影响，制定相应的措施并上报董事会办公室审批；
- 下属各汽车集团生产制造相关部门负责能源管理架构的编制，能源的在线管理以及太阳能光伏发电和新能源蓄电池储能项目的规划；
- 下属各汽车集团物流运输相关部门负责产品包装材料的回收利用及考核；
- 积极开展环境管理体系和能源管理体系的建设工作，针对节能减排等应对气候变化事项，每年至少进行一次内部审核。

治理

战略

风险管理

指标与目标

吉利计划在未来将持续完善气候相关治理、战略、风险和机遇的管理机制，设置与我们业务可持续发展、应对气候变化风险相关的指标，并设定更加可行的温室气体减排目标，进一步减少碳排放，迈向更加低碳、可持续的未来。





## 新能源生态布局

全球气候变化已成为 21 世纪人类面临的严峻挑战。碳中和既是重大责任与挑战，更是重要发展机遇。吉利控股集团高度重视全球气候变化的风险与机遇，积极支持实现行业碳中和目标，不断探索发展新模式，协同合作伙伴搭建全球产业价值链，致力成为具有全球竞争力和影响力的智能电动出行和能源服务科技公司。

基于全球汽车产业变革及应用环境变化，吉利已形成“两个蓝色吉利行动计划”。“两个计划”组成完整的蓝色吉利行动计划总纲领，构建起符合未来清洁、绿色、可持续发展趋势的环保出行生态。

### 计划 1

智能化节能与新能源汽车，体现为混合动力汽车、插电混合动力汽车、增程式插电混合动力汽车和小排量节能汽车。

### 计划 2

智能化纯电动汽车，推出全新智能纯电品牌——极氪智能科技，正面参与智能化纯电汽车市场竞争，承载着吉利开拓纯电智能汽车新局面的使命。

<sup>2</sup> HEV，即 Hybrid Electric Vehicle，指混合动力汽车。

<sup>3</sup> PHEV，即 Plug-in Hybrid Electric Vehicle，指插电式混合动力汽车。

吉利汇聚全球 3,000 多位新能源研发精英，构建全球领先的新能源研发制造体系。新能源研发及产业已投入超 300 亿元。在新能源领域，吉利已经实现了真正 100% 自主研发的中国新能源技术体系和解决方案。

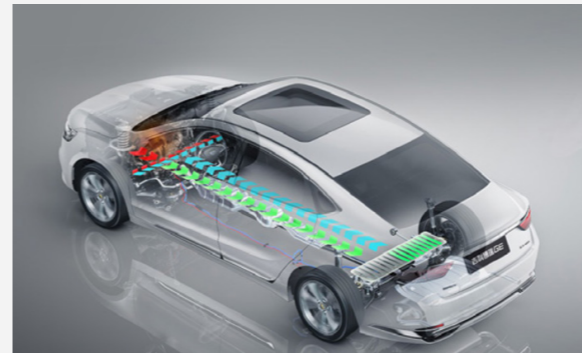
## 新能源技术

吉利充分考虑全球碳达峰、碳中和时间表，形成了多元化、体系化的发展路径，在乘用车、商用车、共享出行领域统筹布局，积极探索纯电、混动、插混、甲醇等多元化新能源技术路径，引领中国品牌汽车技术变革，打造线上线下一体化新优势。



纯电技术

SEA 浩瀚智能进化体验架构是吉利走向智能纯电时代的里程碑，带动了智能电动汽车产业的升级与开放协同。浩瀚架构从用户需求出发，突破传统造车局限，通过将硬件层、系统层、生态层进行整合，依靠硬件能力、系统算力、科技生态合力，致力于构建无限互动延展的未来出行服务体系。



混动及插混技术

混合动力化可助力大多数国家实现近乎零排放出行。吉利的 48V 轻混、高电压油电混动 (HEV<sup>2</sup> 及 PHEV<sup>3</sup>) 技术均达到了行业领先的节油率水平。当前，吉利汽车正加紧研发第二代 HEV 系统，目标节油率将达 45%。



甲醇技术

现有能源中，甲醇是清洁的含氧液体燃料，储运便捷，资源丰富，用途广泛，是全球公认的碳中和必由之路。吉利是中国最早进行甲醇汽车研发并且实现产业化的汽车企业，吉利将发展甲醇燃料汽车作为重要战略方向，已攻克甲醇的腐蚀性、排放控制等技术难题，拥有多项相关专利，是行业中率先推出甲醇燃料量产车型的公司。

## 绿色运力

吉利密切关注绿色运力与智慧车联网服务领域，加速布局“绿色慧联”新能源运力平台，依托自身强大的生态系统，赋能绿色物流体系，助力实现“碳中和”目标。

### 绿色慧联

绿色慧联依托吉利及传化生态体系，以专属定制车为核心，开展车辆租售、充电运维、智慧车联网三大业务，为客户提供车辆全生命周期管理服务。未来，吉利将进一步打造共享运力平台，建立绿色联盟，助力推动绿色物流和智慧物流发展。2020年，绿色慧联里程超过2.2亿公里，累计碳减排量3.2万吨，节约燃油资源2,954.7万升。

### 万物友好

万物友好旨在通过推广换电重卡，打造经济的绿色离线能源补给网络，提供全生命周期定制化绿电运力综合服务，在减少运输过程中的污染和碳排放的同时，配套换电设施运营、电池银行、数字化运营及生态金融方案等服务。

同时，基于组合式离线可循环能源技术，吉利将于2021年建成风光储充换一体化绿色智能综合能源站，致力以高效、节能、低耗、零碳排的绿色运力助力能源低碳发展，持续推动公路货运零碳变革。



## 数字化技术助力“碳中和”

吉利通过用数字化解决方案进行企业升级，全方位提升汽车全产业链竞争力，让用户拥有更好的出行和使用体验。同时，我们利用数字化手段，共同推动全产业链低碳排放，探索可持续发展路径。

2018年，吉利与腾讯首次合作，携手中国铁路投资有限公司共同成立国铁吉讯，基于高铁出行场景为用户提供多种站车一体化、线上线下同出行服务。

2019年，吉利战略投资企业亿咖通科技 (ECARX) 与腾讯车联签署战略合作协议，围绕智能网联服务、联合用户运营、AI及云技术等领域展开深度合作。2021年，腾讯车联服务已经陆续接入吉利汽车和领克多款车型。

### 携手腾讯 共赴数字化升级之路

吉利将于2021年与腾讯再次携手，在未来围绕智能座舱、自动驾驶、数字化营销、数字化底座、数字化新业务及低碳发展等领域展开全方位战略合作，完成“用户全生命周期”数字化升级，打通产品研发、制造、营销、使用、用户运营、售后服务等全产业链数字化闭环，构建“以客户为中心”的数字化服务体系。

同时，双方还将共同推进汽车全产业链的低碳发展，通过科技手段、科学管理，探索共建“碳中和”开放平台，为加速汽车产业实现“碳中和”目标展开实践，携手提升企业ESG治理水平，实现企业可持续发展。

# 专题聚焦

## 五载“吉时雨”，润泽千家万户

2020年是全面建成小康社会和“十三五”规划收官之年，也是决战决胜脱贫攻坚之年。自2016年正式启动“吉时雨”精准扶贫项目以来，吉利深入参与“万企帮村”精准扶贫行动，在产业、教育、就业、农业和消费五大方面持续发力，着力探索可造血、可复制、可持续的长效扶贫模式，为创新社会力量参与脱贫攻坚贡献吉利智慧。



截至2020年底

累计投入扶贫资金 **6.8亿元**

帮扶建档立卡贫困户超过 **30,000人**

生产基地建设到哪里，我们就把精准扶贫工作开展到哪里。吉利建立完善的“集团牵头、基地主办、伙伴协同、全员参与”的企业内部扶贫工作机制，构建“政府搭台、企业出资源、合作社+农户执行、社会组织监管”的多方参与、农户受益的扶贫格局，在充分调研的基础上，因地制宜地制定了短中长期相结合的扶贫举措，有力保证项目自身及扶贫效果的可持续性。

“吉时雨”扶贫项目得到了政府、媒体及社会各界的广泛认可，先后获得中华慈善奖、全国“万企帮万村”精准扶贫行动先进民营企业、全国就业扶贫基地等70余项荣誉。扶贫案例入选国务院扶贫办社会扶贫司组织编写的首部《中国企业精准扶贫50佳案例》。

教育帮扶超过 **17,000人**

采购农副产品超过 **1亿元**



### 资源整合、因地制宜，构建全产业链帮扶新格局

茶产业是贵州省雷山县促进农民增收及助推脱贫攻坚、乡村振兴的支柱产业之一。2018年，吉利启动雷山县茶旅文化产业帮扶项目，先后投入资金2,000万元，通过新建茶叶精深加工厂、选派干部驻点帮扶、引入现代化企业管理理念等方式，助推雷山茶产业转型升级。

2020年，“吉利控股集团帮扶雷山茶旅文化扶贫示范项目”交由雷山县人民政府运营。项目移交后，吉利继续帮扶雷山云尖公司实现销售收入520万元，惠及茶农16,000余人，包括建档立卡户10,000余人。

- 在技术支持上，帮助引入专业技术专家，在茶园管理、产品规划、制茶工艺、产品包装等方面进行规范，实现“三统”即统一技术标准、统一质量检测、统一田间管理。
- 在市场销售方面，注册“雷山云”品牌，与内外部多方合作，拓展雷山茶销售渠道。
- 鼓励员工参与企业内购，通过线下展销形式与“曹操出行”“吉利商旅”“吉好的”“吉品公社”等在线平台进行销售推广。
- 创新开发出一系列跨界“网红”扶贫产品，如与故宫文创联合推出“宫禧福茶”，与敦煌文创联合推出“吉时雨”飞天月饼，与浙茶集团联合开发抹茶点心等茶叶衍生产品，提升雷山云茶叶品牌影响力。

## 产业扶贫

因地制宜的产业扶贫是实现永久脱贫的基础。除稳步推进新基地建设、合规运营现有基地，引入汽车零部件、物流等配套企业，带动当地经济发展外，2018年，吉利向贵阳市慈善总会捐赠6,335万元试点建设“吉时雨”精准扶贫示范工厂，为贵阳基地提供汽车零部件。新设工厂在当地优先招聘建档立卡户，运营产生利润的40%捐赠给贵阳市慈善总会，持续用于精准扶贫、乡村振兴。

## 就业扶贫

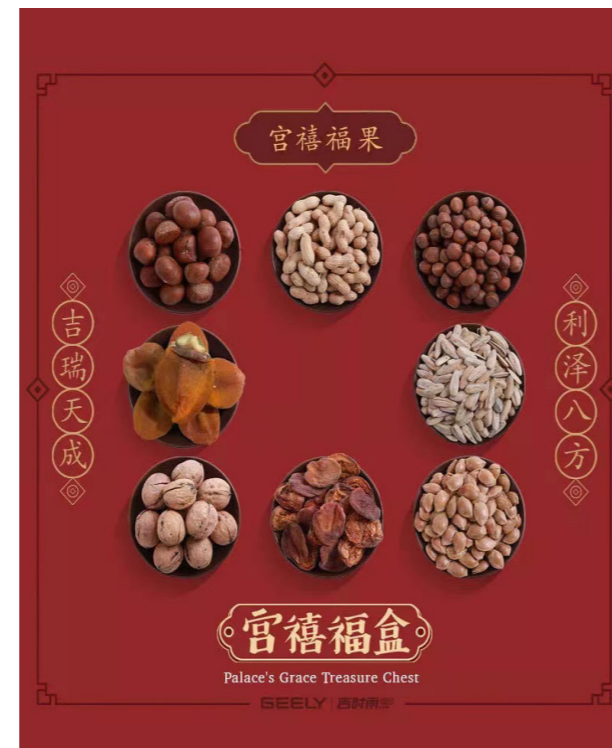
吉利要求整车厂及配套厂商在招聘工人、后勤保障人员时，优先招聘贫困家庭人员，力争建档立卡户占当年新入职员工比例的10%。截至2020年底，吉利累计帮扶建档立卡户5,000余人实现就业。

## 农业扶贫

吉利积极推进“万企帮万村”定点帮扶工作。截至2020年底，吉利通过特色扶贫项目，在全国20县43村开展农业扶贫项目31个，累计投入金额超过5,100万元。

## 消费扶贫

吉利及下属企业优先考虑和常态采购贫困村合作社的农产品，作为食堂食品、员工福利等。2020年，吉利扶贫采购金额超过2,300万元。截至2020年底，累计采购金额已超过1亿元。



▲ 采选扶贫地区特色农副产品，制作成“宫禧福盒”在“吉品公社”上销售

## 教育扶贫

实施教育扶贫是斩断贫困代际传递的“百年大计”。吉利利用旗下5所院校的教育资源优势，围绕职业教育、硬件设施建设、师资培养、建档立卡贫困户学生资助等方面，建立教育扶贫的完整体系。截至2020年底，吉利在教育扶贫上累计投入资金超过4亿元，帮扶学生超过13,000人，其中2020年投入资金超过3,100万元，帮扶学生近2,700人。

### 企校合作计划，让贫困地区职校学子享受优质普惠教育

2020年，吉利着重开发广西地区，与当地百色职业学院进行合作，新开设4个“吉利成才班”，招收建档立卡户学生59人。在南充和5所职业院校开展校企合作，捐赠价值51万元的整车、动力总成、钣金工具等教学设备。截至2020年底，我们累计与百余所职业院校合作，开办“吉利成才班”超过268个，招收建档立卡贫困户学生超过3,000人。

### 技能培养计划，让贫困户脱贫有底气

吉利投入约2.8亿元资金，在贵阳建设“吉时雨”精准扶贫技能培训中心，为建档立卡青年免费提供针对汽车制造、汽车售后维修等技能培训。培训结束后经考核合格的学员可进入吉利就业，也可自主择业。2021年，张家口、宝鸡、湘潭、成都四地培训中心已建成投入使用。

# 专题聚焦

## 心系内外，全球吉利人齐心战疫

2020年新冠肺炎疫情爆发，牵动了全世界的心。散布在全球各处的吉利人勇敢“逆行”，坚守“防线”，守望相助，共同战斗，以平凡的点滴行动，汇聚起战胜疫情的强大力量，用爱与行动，投入到这场共同“战疫”当中。



2020年

携手李书福公益基金会，设立**2亿元**新冠肺炎疫情防控专项基金

员工捐款**840余万元**

疫情发生后，吉利控股集团携手李书福公益基金会，第一时间设立2亿元新冠肺炎疫情防控专项基金，用于口罩、消毒液、护目镜、呼吸机等应急物资的购买，疫情地区的临时医院的建设，以及新冠病毒疫苗和治愈药物的研发等，并承诺将根据疫情需要，适时进一步扩增专项基金的资金规模。

此外，沃尔沃汽车携手李书福公益基金会，通过上海市医药卫生发展基金会，设立抗击新冠病毒专项资金。首批100万捐助将定向支持新冠病毒发病机理、临床救治研究、疫苗研发以及关联药物的研制，为从根本上防止病毒蔓延做出努力。同时，沃尔沃汽车还向上海市公共卫生临床中心以及部分医院捐赠了1,000万的医疗紧急物资和医疗设备用于疫情防控。

## 全民抗疫 吉利人万众一心

在疫情防控期间，吉利发起了“众志成城、全力以赴，全球总动员，吉利在行动”的倡议，调动吉利的全球产业资源，联动旗下多个品牌，共同助力打赢疫情防控阻击战。



### 调动全球资源，竭尽全力支援

吉利中欧汽车技术中心（CEVT）在瑞典、西班牙、德国等欧洲多地紧急采购的第一、二批物资于2月10日到达武汉。这批捐赠给武汉市防疫指挥部的医疗救援物资，总价值260万元，包括17万余只医用口罩、1万余副护目镜等。

吉利国内采购公司也迅速行动，采购了总价值131.42万元的医疗物资，包括14台心电监护仪、1台呼吸机、1台无创呼吸机、1台除颤仪及100台输液泵，分别捐赠给武汉市协和医院和武汉市同济医院，支援前线医护人员的救援工作。



### 为爱驰援，致敬逆行

1月26日0时起，曹操出行成立上百人的“应急防控保障车队”，免费为武汉指定社区居民提供送餐、送菜、送药等居家服务，并帮助有紧急需要的非发热疾病患者送医；同时为四家医院疫情防控工作及浙江支援湖北的医护人员开通绿色通道，为“逆行者”及其家属提供免费安全健康出行服务。

1月27日，吉利商用车通过“义乌好运”提供车辆，支援疫情期间的物资运送需求，车辆统一由义乌防控指挥部调拨。

1月28日，吉利商用车战略合作商“八匹马租车”调配自营物流车辆（远程 E200）加入救援物资运送车队，将紧缺医疗物资、饮用水及生活用品等运往武汉各大医院。

2月3日，吉利携手李书福公益基金会捐赠50辆吉利嘉际汽车，交付武汉经济技术开发区新冠疫情防控指挥部。此外，吉利还向贵州省、山西省、陕西省、台州市等省市共捐赠108辆吉利嘉际汽车，驰援多地疫情防控工作。

### 科技战“疫”，创新引领

吉利旗下亿咖通科技的GKUI 19“防疫小助手”迅速上线，通过新增“防疫措施”“疫情实时数据”“发热门诊导航”等三项AI智能播报功能，提供最新的实时资讯，协助用户解决疫情期间的出行难题。

针对这次疫情病毒特殊的接触传播途径，吉利旗下的羽人科技推出了无人机消毒作业模式。“应急防疫无人机”不仅能针对不同的疫情病毒，高效配置消毒液或粉剂，还能快速、全面地覆盖存在于空气、建筑、植物、地面的病菌。同时，根据消毒需求的不同，无人机可以快速切换水剂或粉剂喷撒模式，解决人工消毒盲点难题，有效避免了人员感染和二次传播等问题。

吉利旗下Joma品牌将总部办公室用于制作鞋品模型的3D打印机，全部用于生产防护口罩，并捐献给处于抗疫前线的医护人员。

### 定向招生，优先录取

为缓解湖北地区高校毕业生就业问题，吉利推出“‘职’援荆楚”湖北地区高校就业助力计划。

面向武汉各高校2020年应届生、其他城市湖北籍应届生，以及奋战在全国疫情一线医护人员的直系亲属（应届生），吉利推出了云招聘、优先面试、优先录取等招聘“直通车”通道。

湖北省受疫情影响的2020届高中毕业生及奋战在全国疫情一线的湖北籍医护人员直系亲属（2020届高中毕业生），凡报考湖南吉利汽车职业技术学院的，录取后均享有不同等级励志奖学金等政策。

## 驰援海外 参与全球战“疫”

新冠肺炎疫情迅速在全球蔓延，海外累计确诊人数持续上升，全球多国形势严峻。吉利凭借其全球化产业布局，调配资源驰援多国抗疫，与世界人民共同迎击这场艰巨疫情保卫战。

### 与全球产业链共克时艰

完成自身复工之后，吉利积极带动上下游产业链，打通物流通道，充分利用“一带一路”沿线的先发优势，最大程度保障了对外贸易的稳定。

同时，吉利积极带动上下游产业链协同复工复产，维护吉利全球产业链的稳定。

2020年5月底，吉利浙江及湖北两省逾480家供应商全部获得复工批复，逐步恢复生产，国内供应链风险得到有效的管控；同时，吉利经销商和终端销售系统也基本完成复工。吉利汽车、几何汽车及领克汽车的经销商复工率分别达到99.8%、97.08%及96.5%。

在带动产业链复工复产、稳定贸易的同时，吉利时刻不忘肩负的企业社会责任，积极协调国际物流资源，携手李书福公益基金会紧急采购首批防疫物资，运往德国、瑞典等地，驰援海外疫情防控。



### 海内存知己 天涯若比邻

2020年3月，为协助马来西亚前线工作者，吉利旗下品牌宝腾向马来西亚卫生部支援50辆宝腾X70汽车，用于运送卫生部工作人员往来工作场所，及前往急需医药服务的疫区。

3月底，吉利携手李书福公益基金会，向菲律宾国家卫生部捐赠20,000只一次性医用口罩，用于支援疫情防控工作。

吉利旗下摩托车品牌Benelli从其中国工厂现有防疫物资中调拨10,000只口罩寄往意大利、奥地利，保障Benelli欧洲总部人员日常防疫所需。

## 心系你我 守护每一个人

全球战“疫”的紧张形势下疫情引发了社会对健康安全的高度关注。吉利秉持以人为本的核心理念，积极调配资源，利用自身产业协同平台及先进研发实力，用心呵护员工及消费者健康，保障司乘安全。



### 守护我们的员工

为防止疫情的蔓延与爆发，吉利迅速部署疫情防控工作，成立紧急防控小组，保障员工安全返岗、有序复工。

吉利旗下易保保险为车主、经销商、员工及家属免费提供3,000万份“疫安心”保险，商旅公司为员工筛选安心隔离酒店，IT部门建立内部APP手机体温打卡、订餐等，为远程办公、复工提供技术支持，人事共享中心建立一人一档“员工健康档案”，采购公司医疗物资采购支持，总裁办积极协调，开通定制公交专线接送员工上下班，吉利学堂发挥线上资源优势，为员工创造更多线上学习的机会，各单位相继组建志愿者队伍，包车接员工返程，为员工提供安心隔离服务。

为了宣传疫情期间出现的抗击疫情的优秀人物和事迹，吉利学堂“遇见”栏目组织了一场《疫情期间，闪耀的吉利人》视频直播会，直播讲述了“吉利车 N95 口罩诞生记”“疫情之下，采购人白+黑，硬核担当”“全球吉利一家亲，漂洋过海显大爱”等8个不同主题。

### 出行路上的健康安全保卫战

为保障司乘安全，曹操出行快速响应，启动消毒驾舱活动，坚持每日对车辆进行全面消毒杀菌工作，同时在全国司机群体中宣传贯彻科学预防、隔绝病毒的相关知识，全力以赴做好疫情防控。

曹操出行在全国多座运营城市建立防疫服务站点，为司机提供防疫物资，包括口罩、防护服、消毒液、血氧仪、体温枪及常用药品等。

此外，曹操出行还于疫情期间进一步升级防疫措施，在车内加装 PEVA 环保材质隔离膜，将驾驶舱与乘客舱进行隔离，有效防止飞沫，同步提高乘客和司机的安全性。平台每日对隔离膜进行多次消毒杀菌，确保防疫安全。





# 让世界充满吉利

## 集团概况

吉利控股集团始建于 1986 年，总部设在杭州，员工总数超过 12 万人。自 1997 年进入汽车行业以来，吉利控股集团一直专注实业，专注技术创新和人才培养，现已发展成为一家集汽车整车、动力总成和关键零部件设计、研发、生产、销售和服务于一体，并涵盖出行服务、数字科技、金融服务、教育等业务的全球创新型科技企业集团。吉利在新能源科技、共享出行、车联网、智能驾驶、车载芯片、低轨卫星、激光通讯等前沿技术领域不断提升能力，积极布局未来智慧立体出行生态。

吉利控股集团在中国、美国、英国、瑞典、比利时、马来西亚建有世界一流的现代化汽车整车和动力总成制造工厂，拥有各类销售网点超过 4,000 家，产品销售及服务网络遍布世界各地。

2020 年，吉利控股集团资产总值超过 3,900 亿元，连续九年进入《财富》世界 500 强 (2020 年排名 243 位)。



自 2010 年并购沃尔沃汽车以来，吉利控股集团抓住机遇、深化海外布局，不断强化旗下各品牌间协同的内生力，拥有吉利、领克、几何、沃尔沃、极星、宝腾、路特斯、英伦汽车、远程新能源商用车、曹操出行、钱江摩托等多个品牌。



GEOMETRY

LYNK &amp; CO



# 2020 可持续发展大事记

## 携手李书福公益基金会设立 2 亿元新型肺炎疫情防控专项基金

1 月 28 日，吉利控股集团携手李书福公益基金会，设立 2 亿元新型肺炎疫情防控专项基金。



## 以科技创新助推制造业高质量发展

3 月 16 日，在浙江省制造业高质量发展大会上，吉利控股集团荣获“雄鹰行动”培育企业称号，吉利汽车荣获“亩均效益领跑企业”称号，董事长李书福应邀出席并发表《坚持科技创新，夯实高质量发展基础》的主题演讲。吉利 15TD+7DCTH PHEV 高效动力总成、10TD “中国心”十佳发动机以及 20TD 沃德全球十佳发动机等代表吉利高质量发展的实践成果在“浙江制造业首台（套）展”中展示。



## 两项 001 号认证，树立汽车生态健康领域行业标杆

2 月 21 日，吉利汽车“全方位健康汽车专项项目组”首个研发成果——真车规级高效复合空调滤芯（简称“车规级 CN95 空滤”），获得中国汽车技术研究中心（简称“中汽研”）华诚认证中心颁发的“CATARC CN95”认证标志，成为国内首家（001 号认证）获中汽研官方最高级别认证的车载空调滤芯产品。吉利汽车由此成为首家获得中汽研官方认证、首家成功投产、首家为全国在售车型的车主免费更换车规级 CN95 空滤的“三首”车企。2 月 25 日，吉利汽车获得全球知名认证机构“德国莱茵 TÜV 集团”全球首张 001 号整车级固体颗粒物 / 气溶胶过滤防护 China-mark（中国标识）认证。



## 助力中小微企业数字化转型

5 月 13 日，国家发展和改革委员会发布“数字化转型伙伴行动”倡议，吉利成为首批倡议方成员。该倡议旨在通过政府和社会各界的联合，共同构建“政府引导—平台赋能—龙头引领—机构支撑—多元服务”的联合推进机制，以带动中小微企业数字化转型为重点，更大范围、更深程度推行普惠性“上云用数赋智”服务，提升转型服务供给能力，加快打造数字化企业，构建数字化产业链，培育数字化生态，形成“数字引领、抗击疫情、携手创新、普惠共赢”的数字化生态共同体，支撑经济高质量发展。

### 连续九年进入世界 500 强

8月10日，2020《财富》世界500强正式公布，吉利控股集团以478亿美元（约3,308亿元人民币）营收连续九年进入世界500强，位列排行榜第243位，也是其中唯一上榜的中国民营汽车集团。



### 以智慧出行解决方案助力绿色智能亚运

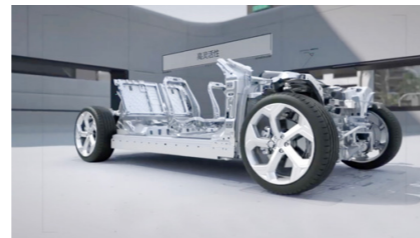
10月19日，杭州2022年第19届亚运会赞助商俱乐部成立暨首届轮值主席单位授牌仪式在吉利控股集团总部举行，吉利控股集团当选首届轮值主席单位。吉利星瑞正式成为2022年杭州亚运会官方指定用车，将在未来两年里为杭州亚运会提供城市及园区内智能出行解决方案。

以携手杭州亚运会为契机，吉利控股集团将秉承“人本、创新、卓越”的核心价值，启动全方位科技创新行动，以全球领先的自动驾驶和前沿车联网技术，战略联合其它亚运赞助品牌，聚焦智慧出行服务，打造绿色亚运、智能亚运。



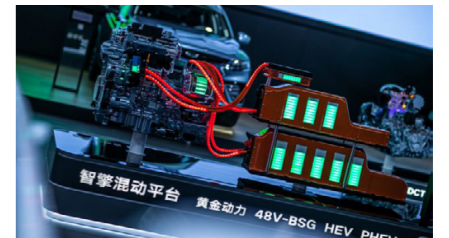
### 推出全球首个电动汽车开源架构

9月23日，吉利控股集团正式推出SEA浩瀚智能进化体验架构。作为全球首个开源的纯电汽车架构，SEA浩瀚架构突破传统造车局限，未来将成为一个与其他第三方汽车制造商共享的汽车开发平台，助力实现电动汽车的自主开发，打造开放共享、协同创新的智能电动汽车出行服务体系，通过环保、互联和智能化的车辆推动行业发展。



### 荣获中国汽车行业动力总成技术领域最高荣誉

11月6日，中国汽车工程学会（SAE-China）授予吉利控股集团代表其最高荣誉的“中国汽车工业科技奖”，表彰吉利控股集团开发的高兼容性、高效性、高可靠性的多元化动力总成平台。该平台以其极高的拓展性及先进性彰显吉利在汽车核心技术领域的领先优势。



# 社会认可与荣誉



《财富》杂志

《财富》世界 500 强企业  
(连续 9 年)



英国专业品牌咨询公司  
Brand Finance

全球最具价值品牌 500 强排行榜  
(连续 5 年)  
全球品牌组合价值最高的  
十大汽车集团  
(连续 2 年)



国际汽车联合会

领克车队获 WTCR 房车世界杯  
冠军  
(连续 2 年)



中国汽车报社

中国汽车企业社会责任暨中国汽  
车战“疫”英雄谱——优秀战“疫”  
项目



CSR 中国教育奖组委会  
第四届“CSR 中国教育奖”  
最佳年度 CSR 品牌



中华慈善总会  
全国慈善会爱心企业



中国质量协会  
国家级 QC 项目优秀成果奖



中华人民共和国工业和信息化部  
国家绿色制造体系建设示范项目



中国内部审计协会  
全国内部审计先进集体



中国汽车工程学会  
中国汽车工业科学技术  
一、二、三等奖



中国计算机用户协会  
CSUA 金龙奖



浙江省政府  
浙江省科技进步奖二等奖



浙江省人力资源和社会保障厅  
浙江省技能大师工作室

# 行稳致远 铸就责任吉利

吉利通过依法合规的管理，持续为用户创造价值、持续提高员工素养、不断提升公司的运营效率与可持续发展能力。

16 和平、正义与  
强大机构



17 促进目标实现的  
伙伴关系



获得ISO 27001信息安全管理体系认证

# 企业治理

吉利致力于达成高水平的企业治理，通过搭建完善的治理架构，维系权力机构、决策机构、监督机构和经营管理机构之间的平衡。

吉利控股集团董事会下设董事会办公室、提名与薪酬委员会、合规与审计委员会。董事会负责制定企业发展战略、审议重大议题、维持股东沟通关系以及任免、监督及评价公司经营管理。

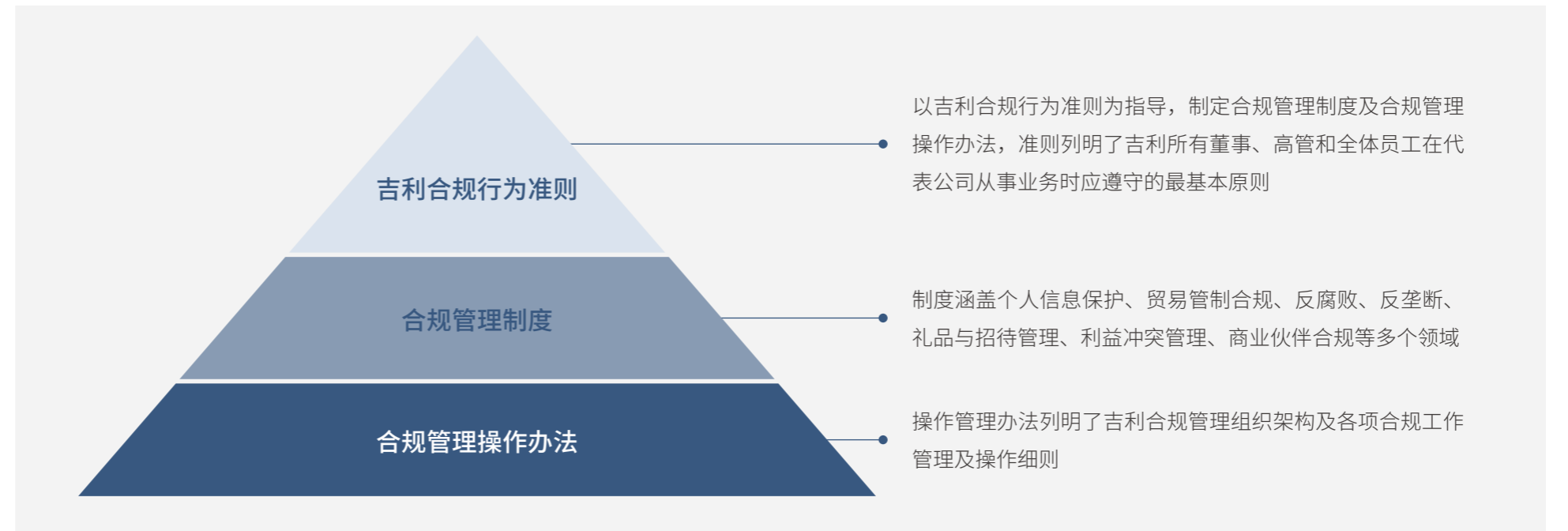
吉利设立了经营管理委员会，总部各职能部门和各子集团管理层负责在经营管理委员会的统筹协调下开展具体的日常管理和运营工作。我们希望通过不断完善企业治理结构，以适应吉利战略发展需要，更好地践行“战略协同、推动变革、共创价值”的企业使命。

2021年，为适应吉利战略发展和经营管理需要，吉利决定进一步明晰“股东会、董事会、管理层”三层治理结构的调整方向，在未来将增设战略投资委员会与环境、社会及管治（ESG）委员会，助力构建科学、有活力、可持续发展的全球企业治理体系。

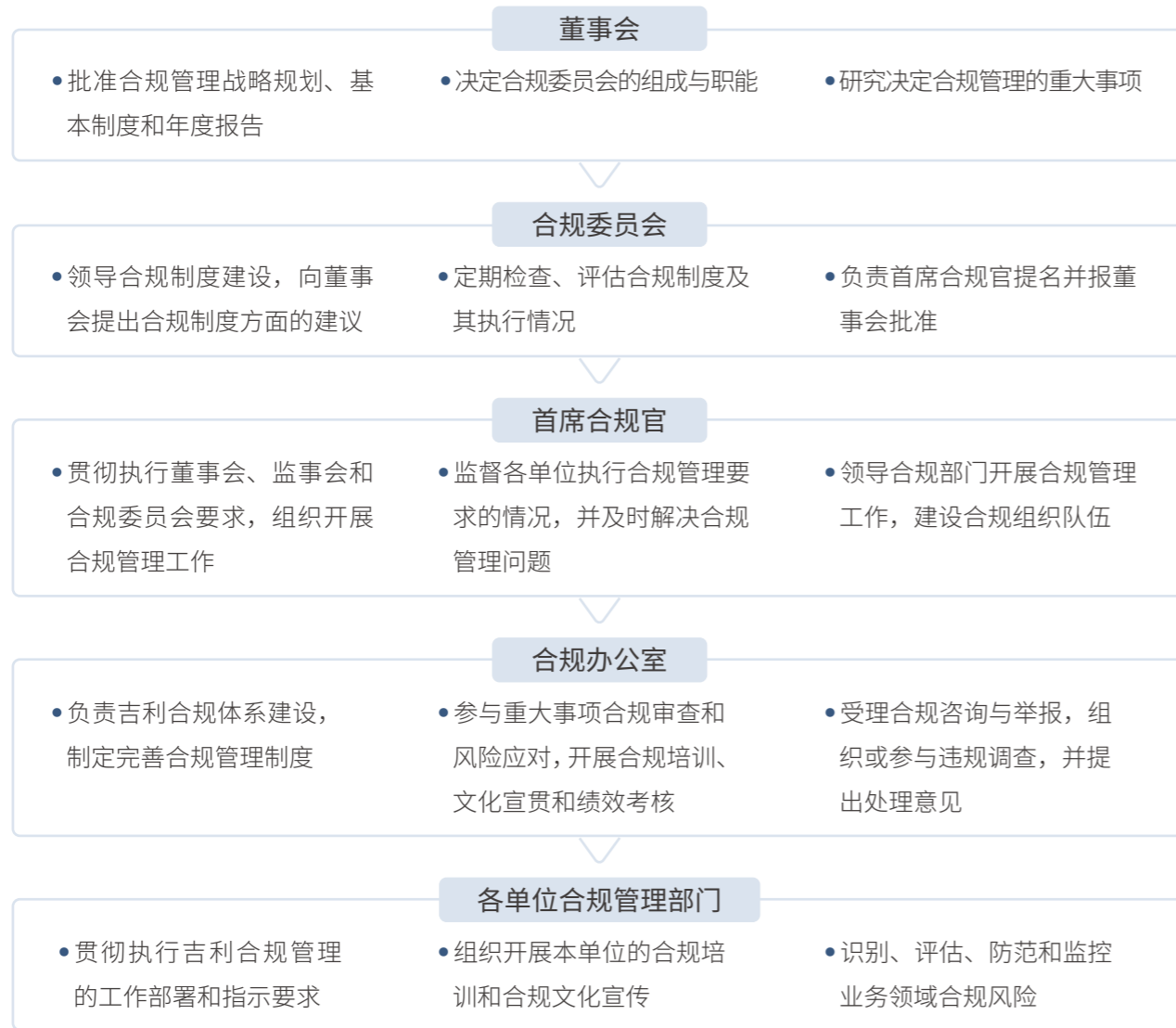
诚实守信、合规经营一直是吉利在企业治理当中秉持的核心理念。多年来，吉利力求培育高标准的、符合商业道德和合规经营原则的企业文化，要求每一名员工在代表公司从事业务时，都必须了解并遵守法律法规要求和公司规章制度，遵守严格的诚信道德标准以及公司的合规文化和价值取向，并要求

各级管理人员成为公司合规诚信经营的行为榜样。此外，除对自身合规建设的不断强化外，吉利一直努力推动产业链的上下游形成良好的合规氛围和环境，以交流、合作的姿态，分享吉利在合规管理上的经验，从而带动和影响合作伙伴，推动整个价值链的合规建设。

吉利依据联合国全球契约组织十项原则、公司运营过程中适用的国家或地区的法律法规、GB/T 35770—2017/ISO 19600:2014《合规管理体系指南》、国家相关部委合规管理指引和全球公司合规管理最佳实践等制定《合规管理制度汇编》，按照“全面合规”的标准开展合规工作。



为保证各项合规管理制度的有效落实，吉利制定了多层级合规管理架构，明确部门职责分工及人员责任。同时，吉利任命了首席合规官，负责执行、协调合规管理的各项工作，管理合规组织队伍建设及相关人员的选聘培养。



## 加强合规管理

2020年，吉利持续发力于商业伙伴合规、反腐败、个人隐私保护、信息安全等多个领域的合规工作，持续推动自身及各利益相关方的合规管理体系建设，努力构建阳光责任企业形象。2020年6月，吉利控股集团被授予“杭州市清廉文化示范点”称号。

## 反腐败及商业贿赂

吉利反对任何形式的腐败及商业贿赂行为，制定《廉洁自律行为准则及其处分实施细则》，要求所有员工认同和支持公司的文化及宗旨，遵守法律法规和公司内部管理制度，以良好的职业操守和高尚的道德规范合规地开展业务。

### ● 风险管控

定期识别、评估企业商业腐败及徇私舞弊方面的合规风险，开展调查研究，梳理风险管控权责事项，确保有效的风险应对

### ● 合规咨询

鼓励任何单位、员工、客户、商业伙伴或其他相关方面临潜在的商业腐败及贿赂情形时向合规部门或其他相关部门咨询

### ● 合规举报

提供热线、邮箱及官网平台，鼓励知情人就商业腐败及贿赂行为进行积极举报；并对举报和协助办案有功人员给予奖励

### ● 举报人保护

承诺并要求对举报人身份及举报内容进行严格保密，保护举报人利益、避免其遭受不公正待遇

举报邮箱：[COC@geely.com](mailto:COC@geely.com)

举报电话：4000571840

举报网站：<http://zgh.com/whistleblowing/>

## 信息安全管理

吉利建立专门的信息安全管理部门，完成了信息安全体系建设，推进信息安全管理制度的落实，在风险防控、信息安全督察等方面实现信息安全管理落地，保障业务运营与业务联动过程中的信息安全。

基于良好的信息安全管理体制及完善的管理制度，吉利于 2018 年取得 ISO 27001 信息安全管理体制认证。2020 年，吉利继续依照国际信息安全体系管理标准要求开展信息安全风险防控工作，在全集团开展信息安全风险评估工作，识别信息安全风险，并对其进行整改及实时跟进。

在个人信息处理活动中，吉利严格遵循“公开透明、公平合法、目的明确、最少够用、权责一致”等个人信息保护基本原则，确保所有信息处理系统、组件或活动的安全性，确保此类信息全生命周期的安全。



ISO 27001 信息安全管理体制认证

## 隐私保护

伴随数字经济时代的快速发展，用户隐私安全保护变得愈发迫在眉睫，全球范围已经有 128 个国家通过了个人数据和隐私保护立法。吉利高度重视隐私保护，严格遵守《中华人民共和国网络安全法》、欧盟《通用数据保护条例》等国内外法律法规，通过规则体系、风险评估、合规培训、流程嵌入、合规审计等方式，防控隐私保护合规风险，持续完善隐私保护合规体系，助力公司稳健经营。

此外，吉利就信息安全及个人隐私保护开展了多场内外部意识宣贯及法规解读活动，以确保我们的员工及合作伙伴充分了解相关法律法规及吉利在该领域的管理原则及办法。2020 年，吉利无用户数据泄露的情况发生，亦未接收消费者数据丢失和隐私保护相关的投诉。



### 2020 年吉利开展的隐私保护专项工作

#### 产品隐私设计合规

统筹领导吉利研究院用户体验中心、智能驾驶中心和电子电器中心项目在内的研发模块进行产品功能梳理，并结合相关市场个人信息保护立法进行合规差距评估和整改，确保产品符合法律合规要求。

#### 消费者隐私保护

发布《个人信息安全合规管理办法》，严格遵循“公开透明、公平合法、目的明确、最少够用、权责一致”的个人信息保护基本原则，确保信息采集、使用、存储、删除等方面合规，并提供举报渠道接收并反馈消费者权益请求。

#### 确保全球信息传输的安全性

对 IT 系统的海外部署进行合规性评估，从个人数据跨境传输角度以及实质合规措施落地角度进行风险提示和提出合规指引；协助 HR 系统的海外部署和员工数据的跨境传输工作，确保全球企业个人信息传输合规性和安全性。



## 培育合规文化

吉利将合规文化视为企业文化传播体系中不可或缺的一部分。为增强全员合规意识，营造合规文化氛围，吉利建立了覆盖全员、层次清晰的合规培训体系，制定《集团培训管理制度》《合规绩效评价办法》《外部培训管理制度》《内训师管理办法》等一系列政策制度，保证员工合规培训的定期开展及有效覆盖。

### 合规培训目标：

- 新入职员工、新转入关键岗位员工、新晋升中层岗位员工 3 个月内合规培训覆盖率达 100%
- 各部门和子公司每年至少开展 1 次全员合规培训
- 中层管理人员、关键岗位员工每年应接受至少 1 次重点相关制度的更新培训

为满足不同层级的员工合规培训要求，吉利设立了不同级别的合规培训课程：

- **初级课程：**针对新入职员工
- **中级课程：**中层管理人员及关键岗位员工
- **高级课程：**高级管理人员
- **专业课程：**合规管理岗位员工

2020 年，吉利继续致力于强化企业合规管理，打造依法合规的一流企业，开展了如高管培训、合规文化月、合规师认证等一系列合规文化建设活动。



### 高管合规培训

开展 3 场高管合规培训



### 日常培训宣贯

组织 61 场日常培训宣贯，参训人数达 5,878 人次，发布 81 篇合规推文



### 合规文化宣传

利用合规文化月，组织高管合规访谈、合规网络知识竞赛和合规小视频拍摄评选等活动



### 合规分院运营

创新开展合规师认证相关工作，并组织开展课件编制 / 录制、试题编制等工作

# 可持续发展管理

吉利控股集团践行可持续发展理念，高度重视企业生存和社会发展、生态环境的关联性，从产品、经济、环境和社会四大领域着手，以汽车为载体连接世界，开启美好生活，贡献经济、社会与环境的可持续发展。



## 可持续发展管治

为持续、稳步推进可持续发展工作，2020年吉利决定启动环境、社会及管治（ESG）治理架构的搭建，并拟于2021年正式成立由董事会、ESG委员会、ESG领导小组和ESG工作小组构成的可持续发展管治架构，全面负责吉利可持续发展相关事务的推进与监督。

## 利益相关方沟通

企业的可持续发展管理与行动离不开利益相关方的参与和支持。我们回顾并总结出政府及监管机构、投资者、客户及消费者、供应商、经销商、行业/同行、员工、社会公众和媒体九个对吉利发展至关重要的利益相关方群体，持续增加和完善沟通渠道及交流方式，满足价值链中各利益相关方不断变化的诉求和更高期望。

我们顺应新媒体时代发展，开设吉利控股集团及下属企业的官方微博账号、微信公众号、抖音账号等，通过多元化的对话机制保持与各方的密切交流，并加强利益相关方对我们战略规划、业务发展的了解。

利益相关方	 政府及监管机构	 投资者	 客户及消费者	 供应商	 经销商	 行业 / 同行	 员工	 社会公众	 媒体
关注与期望	<ul style="list-style-type: none"> <li>• 守法合规经营</li> <li>• 提供就业岗位</li> <li>• 节能减排</li> </ul>	<ul style="list-style-type: none"> <li>• 守法合规经营</li> <li>• 投资回报</li> <li>• 经营信息公开</li> </ul>	<ul style="list-style-type: none"> <li>• 产品质量和安全</li> <li>• 客户服务与满意度</li> <li>• 智能出行</li> <li>• 新能源动力研发</li> </ul>	<ul style="list-style-type: none"> <li>• 供应链管理</li> <li>• 公平竞争</li> <li>• 知识产权保护</li> </ul>	<ul style="list-style-type: none"> <li>• 守法合规经营</li> <li>• 客户服务与满意度</li> <li>• 互惠共赢</li> </ul>	<ul style="list-style-type: none"> <li>• 产品质量与安全</li> <li>• 技术研发与创新</li> </ul>	<ul style="list-style-type: none"> <li>• 权益保障</li> <li>• 健康与安全</li> <li>• 职业发展通道</li> <li>• 工作生活平衡</li> </ul>	<ul style="list-style-type: none"> <li>• 公益捐赠</li> <li>• 带动当地经济社会发展</li> </ul>	<ul style="list-style-type: none"> <li>• 信息披露与传播</li> <li>• 品牌声誉</li> </ul>
沟通与回应方式	<ul style="list-style-type: none"> <li>• 政企沟通</li> <li>• 依法纳税</li> <li>• 扶贫帮困</li> <li>• 推进新能源战略</li> </ul>	<ul style="list-style-type: none"> <li>• 健全治理机制</li> <li>• 及时信息披露</li> <li>• 投资者沟通</li> </ul>	<ul style="list-style-type: none"> <li>• 社交媒体</li> <li>• 线上及线下活动</li> <li>• 客户满意度调查</li> <li>• 客户反馈投诉处理</li> <li>• 车友会、俱乐部</li> </ul>	<ul style="list-style-type: none"> <li>• 平台化采购</li> <li>• 供应商审核与评价</li> <li>• 供应商会议与培训</li> <li>• 供应商行为准则</li> </ul>	<ul style="list-style-type: none"> <li>• 现场调研和检查</li> <li>• 经销商技能大赛与培训</li> <li>• 优化经销商网络</li> </ul>	<ul style="list-style-type: none"> <li>• 参与行业标准制定</li> <li>• 行业信息交流与共享</li> <li>• 产学研合作</li> </ul>	<ul style="list-style-type: none"> <li>• 人才森林建设</li> <li>• 员工座谈会</li> <li>• 员工信箱</li> </ul>	<ul style="list-style-type: none"> <li>• 精准扶贫</li> <li>• 公益志愿服务</li> <li>• 提供就业岗位</li> </ul>	<ul style="list-style-type: none"> <li>• 新闻发布会</li> <li>• 产品发布会</li> <li>• 媒体日活动</li> </ul>

## 实质性议题评估

我们通过分析可持续发展背景，回顾梳理《2019 吉利控股集团社会责任报告》的重要性议题，参考 GRI Standards、SASB 重要性地图以及国内外同行关注议题，对利益相关方进行深度调研，了解利益相关方的期望和关注重点，筛选出与吉利可持续发展密切相关的 26 项重要议题。



### 回顾

- 分析可持续发展背景
- 分析行业发展动态
- 分析利益相关方对上年度报告的反馈



### 识别

- 通过参照国内外报告披露指引要求，对标同行关注重点等形式识别出在环境、社会和管治三个方面的潜在重要性议题



### 评估

- 制定利益相关方沟通计划，以现场或线上访谈、问卷调查等形式，对客户、供应商、经销商、员工等内外部利益相关方进行深入访谈调研，了解各利益相关方所关注的优先议题
- 从对利益相关方的重要性的对吉利控股集团的重要性两个维度进行评估，通过矩阵分析形成初步的评估结果



### 验证

- 董事会对议题影响程度进行验证与确认，并基于此加强吉利的可持续发展管理

### 高实质性议题

#### 管治 (4项)

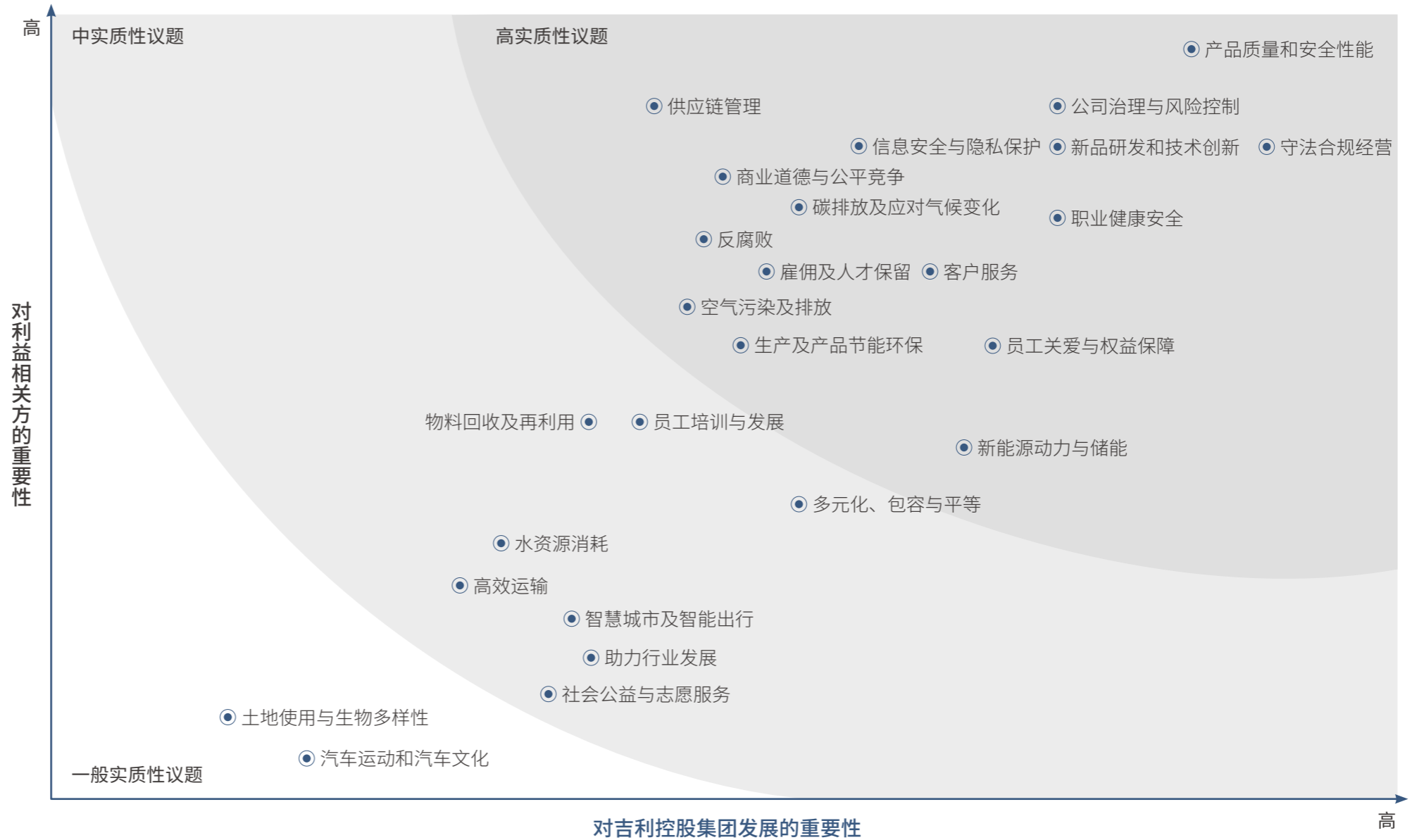
- 公司治理与风险控制
- 守法合规经营
- 商业道德与公平竞争
- 反腐败

#### 社会 (8项)

- 雇佣及人才保留
- 职业健康安全
- 员工关爱和权益保障
- 供应链管理
- 新品研发和技术创新
- 产品质量和安全性能
- 客户服务
- 信息安全与隐私保护

#### 环境 (4项)

- 生产及产品节能环保
- 新能源动力与储能
- 碳排放及应对气候变化
- 空气污染及排放





# 聚力汇智 共创非凡出行体验

吉利坚持质量为本，用户体验为本，用户导向为中心。集团顺应数字化、互联化时代发展趋势，持续推动技术创新；对标先进，扎实抓好质量管理，深入开展质量提升行动；追求卓越，通过提供高品质的产品和优质的客户服务，携手伙伴为全球用户创造非凡出行体验。



吉利控股集团汽车总销量超过  
(含宝腾汽车、沃尔沃汽车)

210万 辆

吉利控股集团研发投入超过

146亿 元

# 缔造精品好车

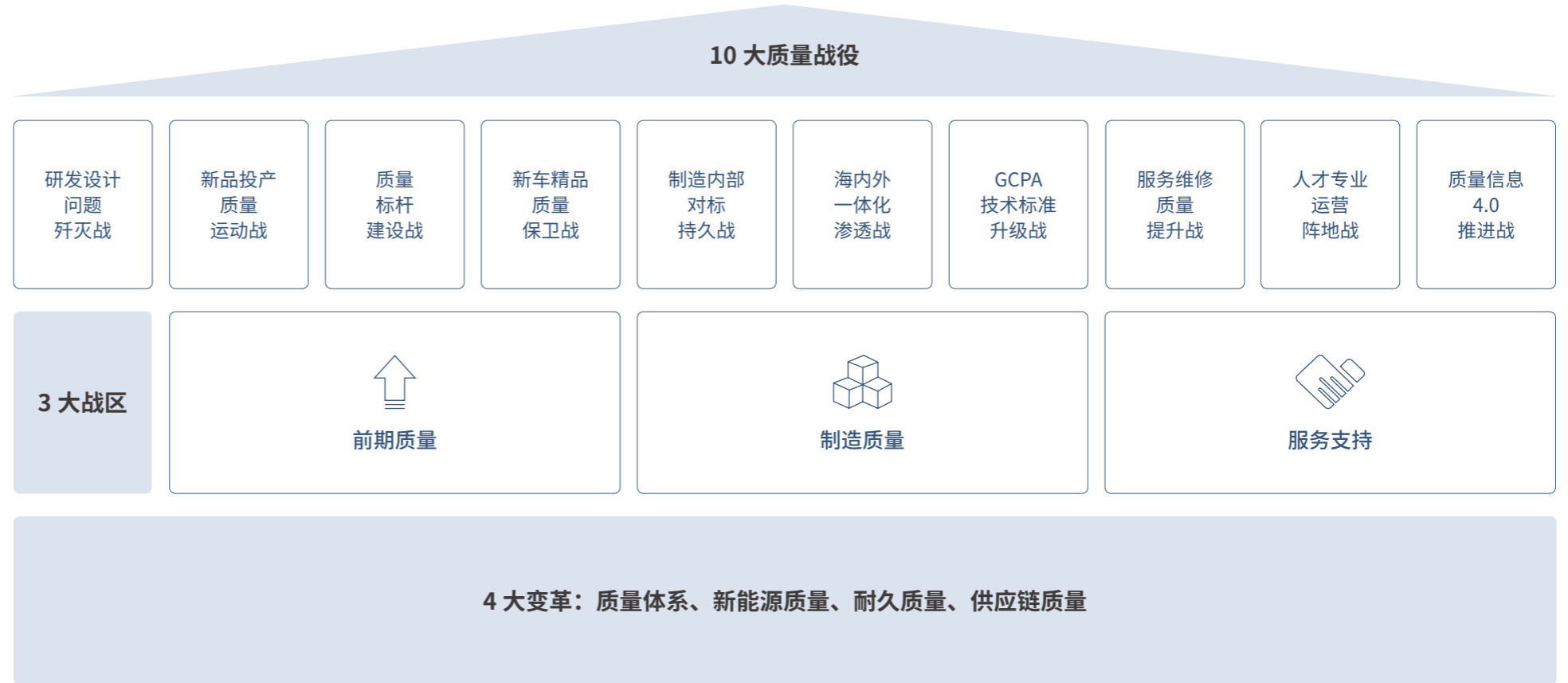
## 严格的质量保障

“精益求精”是吉利事业可持续发展的基础要求。从创办之初，吉利便非常注重品质，以高标准严格要求产品质量，在研发、采购、生产、销售、服务以及人才培养等环节不断精进。

### 质量管理体系

吉利根据 GB/T 19001-2016/ISO 9001:2015、IATF 16949-2016 等相关标准建立完善的质量管理体系，制定各级质量管理制度文件，每年结合业务发展需要进行修订或新增。通过健全的质量管理体系及质量“4-3-10”战略的设定，我们实现了从研发设计、制造生产到销售售后全过程的质量管控。

吉利旗下位于中国研发及生产的三个汽车品牌公司均通过 ISO 9001 质量管理体系认证，动力总成公司通过 IATF 16949 汽车质量管理体系认证。



质量“4-3-10”战略

## 产品质量保证

吉利建立了一套涵盖产品研发、工艺设计到量产的防错管理体系，力争实现供应链、生产活动和新产品的“防错”。

我们依法提供产品质量保证书，保证所销售的产品符合国家强制性标准要求；严格遵守《中华人民共和国缺陷汽车产品召回管理规定》及相关海外法律法规，制定了《吉利汽车产品召回管理规定》《海外市场缺陷汽车产品召回管理办法》，对产品召回处理流程做出了严格规定。一旦发生召回事件，吉利内部各责任部门将通力协作，通过建立缺陷认证小组对产品质量缺陷进行验证，如缺陷未能消除，将实施产品召回流程。

此外，我们基于零缺陷质量管控网（Quantum Nanoscience, QNS）系统建立缺陷排查流程，对国内外召回问题及潜在批量问题，输入量产车型及新产品项目进行排查规避，通过从研发、制造及供应链质量等各环节的缺陷预防管理来减少召回事故的发生。

### 产品防错

产品设计开发初期输入历史问题，在新车型开发过程予以设计规避



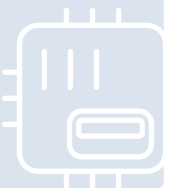
### 设备工装防错

通过设备、工装实现制造防错



### 生产线防错

通过信息系统，以 GDMP 系统大数据平台及现场信息化看板全面实现生产防错管理



### 追溯系统防错

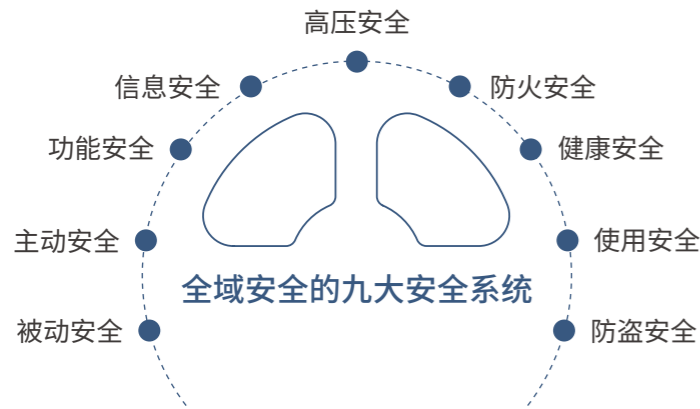
自主研发全生命周期的零部件追溯系统，通过 IWM 物流管理系统和 MES 生产制造系统承载物料批次的信息流，及大数据平台 GDMP 的自动逻辑匹配，实现零部件追溯信息化





## 全方位的安全守护

吉利的安全基因不断充实和更新。我们的“全域安全”发展愿景为“生命零伤亡”“健康零危害”“财产零损失”“隐私零泄露”。以生命安全域、健康安全域、财产安全域以及隐私安全域为基础，全域安全包括九大安全系统，强调以人为本，全方位关注自身及对方车辆驾乘人员、弱势道路参与者、维修及救援人员的安全，综合覆盖车辆使用中的各种场景。我们还建立了以第三方评价中国新车评价规程（C-NACP）、欧洲新车评价规程（E-NCAP）、中国保险汽车安全指数（C-IASI）等为基础的安全性能评价体系 and 行人安全性能保护体系。该体系标准要求高于国家标准。



## 提升驾驶安全性

吉利秉承“以人为本，安全生态车”的设计理念，将安全融入整个产品设计开发过程。我们基于道路交通事故研究结果，从发动机舱头部吸能空间管理、隐藏式发动机罩铰链等 10 大维度进行车身设计，给车辆驾乘者和车外行人全方位的保护。

自动驾驶安全性的提升需要依靠整个链路各方面性能指标的提升。在设计过程中吉利采用 ISO 26262 道路车辆功能安全国际标准，保障系统设计的安全性能与自动驾驶的可用性。我们通过雷达与摄像头等设备的原始数据进行感知融合，提高对目标识别和追踪能力；再通过高精度的数据融合，实现车道内的高精定位，当遇到突发的车道线及道路信息质量下降时，依然能够保持车辆的安全控制。同时，我们拥有的备份控制技术核心专利能够保证在系统出现单一失效的情况下及时介入，备份控制、制动和转向性能最大程度保持车辆安全行使。



### 将安全刻入品牌基因

安全这一基本原则，深入贯彻在沃尔沃汽车发展历程中的每一款产品和每一项科技创新。2020 年，沃尔沃汽车积极承担交通安全的社会责任，对所有新出厂车辆的最高时速进行了限制，以降低超速驾驶带来的危险性。

### 吉利商用车保障驾驶安全的措施

#### 360°盲区检测

为了应对大型车辆盲区给诸如行人或骑手等弱势道路参与者带来的安全风险，盲区检测技术利用由鸟瞰图和单视图构成的 360°全景影像画面，使驾驶员可以及时识别盲区内的情况，从而保护弱势道路参与者的安全。

#### 双预警

双预警系统能实时监测车辆在本车道的行驶状态和前方行驶环境，并在出现非驾驶意愿的车道偏离时和可能发生前向碰撞危险时发出警告信息，从而保障驾驶员安全，有效避免因疲劳驾驶而造成的道路交通事故。

## 电池安全

为保证电池系统的安全可靠性，吉利在满足国家标准的基础上，按照美国保险商实验室的 UL 2580<sup>4</sup> 和欧盟 ECE<sup>5</sup> R100 安全认证标准开发和验证动力电池。同时，我们运用大数据技术检测动力电池健康状态，实现毫秒级安全预警。



❶ 沃尔沃汽车首款纯电动汽车 XC40 RECHARGE，其电池具有全方位高水平安全性，减少碰撞产生的影响

## 保障驾乘者健康

吉利高度重视产品生态安全和消费者的用车健康，在“健康车”领域储备技术，首创能够智能隔绝空气中的粉尘、烟雾、PM2.5 等有害物质的“汽车生态净化舱”，并拥有行业首款最高等级认证的 CN95 空调滤芯、IAPS 智能空气净化系统、PM2.5 检测及防护技术、新风系统、低散发绿色材料、婴儿级防过敏生态认证材料等健康科技。



❷ 吉利远程客车 E12 是一款纯电动城市客车，通过“健康座舱”的全部五项认证，获得“CN95 健康座舱 5A 级”证书

<sup>4</sup>UL 2580 指电动汽车电池安规标准。

<sup>5</sup>ECE 认证是根据欧洲经济委员会（ECE）在日内瓦签署和颁布的 ECE 法规实施的一种对汽车部件的批准制度。

## 确保出行安全

确保司乘安全是曹操出行的首要目标。曹操出行专设安全管理委员会，并在全国各城市公司建立安全管理领导小组、安全运营部，为公众提供完善的安全保障体系。截至 2020 年底，中国地区专兼职安全管理人员 500 余人。

此外，曹操出行上线了人脸验证、岗前培训、紧急联系人、行程分享、号码保护等系列产品，形成准入、出车门槛、行程前防护、行程中保护、行后处置全环节的安全堡垒。曹操出行还与保险公司合作，为所有车辆投保机动车交通事故责任强制保险、第三者责任险，并为乘客购买承运人责任保险。

在吉利控股集团的协同下，LEVC 中国团队联合曹操出行与吉利汽车，整合研发力量，打造全方位福祉关爱版英伦 TX 车型。此款车型专注于服务、无障碍出行，通过全封闭隔离双舱的设置充分保障司乘安全。LEVC 福祉多用途乘用车采用对开式车门设计，通过贴心的人性化、无障碍福祉设计，多种设施辅助乘客上下车，方便每个人随时随地轻松出行。



# 科技创新驱动发展

智能化时代，以 5G、物联网、大数据等为代表的技术，正在驱动产业结构和科技格局的变革。吉利主动迎接创新变革，在共享出行、车联网、无人驾驶、车载芯片、操作系统、低轨卫星、太空探索等前沿技术方面持续发力，推动公司实现从汽车制造商向智能电动出行科技集团转型，打造未来天地一体化智慧立体出行生态，为用户提供更加惊艳的出行体验。

## 智慧出行生态

### 参与智慧城市建设

吉利积极参与到智慧城市、车路协同的生态建设。我们在宁波杭州湾新区支持建设了全国首个基于 5G 的边缘计算、车路协同智慧城市试点项目，还在中国首条覆盖自动驾驶的超级高速公路“杭绍甬智慧高速”项目上投入了力量。未来，在亚运会核心区域，吉利的车辆也将以完全自动驾驶的方式，提供多场景的智能出行解决方案。

### 布局空中出行

吉利前瞻布局城市空中出行领域，于 2017 年收购美国太力 (Terrafugia) 飞行汽车公司，并在 2019 年携手戴姆勒共同投资 Volocopter。连接城市的太力飞车与专注城内出行的 Volocopter，二者将全方位覆盖低空出行领域，为空中出行带来了创新解决方案。



Volocopter 空中出租车采用垂直起降的零排放飞机，它将成为城市交通的有利补充

# 技术研发管理

## 研发体系

吉利采用基于自主创新、全球智慧和核心技术领导力进行开发的研发框架，秉持“以客户为中心、平台化、模块化、同步工程、精益、敏捷和扁平化管理”的理念，创建了行业领先的新产品开发体系 (New Product Develop System, NPDS)，确保具有竞争力的新产品高效投产并顺利上市。

NPDS 涵盖整车 7 大领域，18 个主业务流，6 大支持模块及 2,000 多个细化业务流程，覆盖战略规划、市场调研、产品设计开发、产品验证、生产、销售、售后服务等全价值链环节。2020 年，为适应快速变化的市场环境，顺应吉利战略发展需求，NPDS 新开发了配置创新、用户体验、空中下载技术 (Over-the-Air Technology, OTA) 等流程。



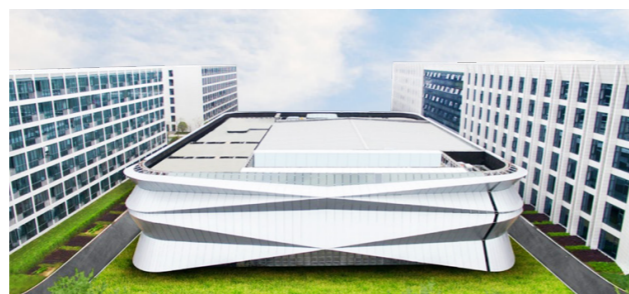
## 研发投入

吉利在全球布局了五大工程研发中心（中国杭州、中国宁波杭州湾、瑞典哥德堡、英国考文垂、德国法兰克福）及五大设计造型中心（中国上海、瑞典哥德堡、西班牙巴塞罗那、英国考文垂、美国加利福尼亚）。近十年来，吉利研发投入近 1,000 亿元。截至 2020 年底，吉利拥有研发设计人员 2 万多人。

### 五大研发中心



中国杭州



中国宁波



英国考文垂



瑞典哥德堡

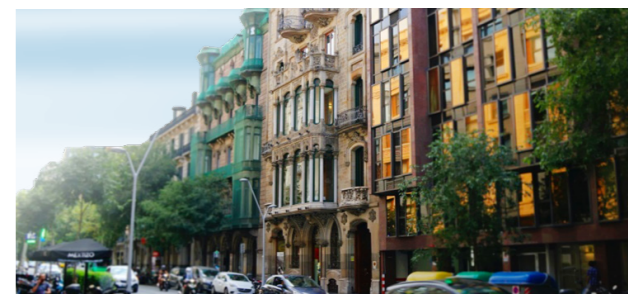


德国法兰克福

### 五大造型中心



中国上海



西班牙巴塞罗那



美国加利福尼亚



英国考文垂



瑞典哥德堡

## 研发成果

2020年，吉利全面迈入“4.0全面架构体系造车时代”。吉利整合全球化技术和资源，积极布局国际产能合作，应用全球领先的BMA、CMA、SPA及SEA基础模块架构，覆盖从纯电、混动到燃油，从紧凑型到中大型车型的全面产品布局需求，为互联、安全、新能源、未来自动驾驶等领域提供充分支撑。

### CMA 模块架构

CMA是吉利与沃尔沃汽车共同研发的首个中级车基础模块架构，孕育了涵盖沃尔沃、领克、极星等十余款产品，覆盖传统动力、新能源动力，以及高性能车等车型，为“4.0时代”更强一代的高品质、高性能产品提供坚实基础。



依托CMA母体的吉利星瑞是行业内首个实现整车OTA的燃油车



采用CMA架构的沃尔沃XC40，获得欧洲E-NCAP最高星级、美国IIHS最安全车型评级，欧洲、日本年度车大奖

### SEA 浩瀚架构智能进化体验

SEA浩瀚架构是以用户出行体验为核心的纯电原创架构，以硬件层、系统层和生态层构建了三位一体的立体化布局。其突破传统造车局限，可满足轿车、SUV、MPV、小型城市车、跑车、皮卡及未来出行车辆等全部造型需求。



SEA 浩瀚架构

### 智能化

面对智能汽车时代来临，吉利汽车已提早布局自动驾驶。除2018年已率先推出搭载L2级别辅助的驾驶车型，以及2019年发布自主代客泊车系统“爬行者”，我们正在研发的L2++级别自动驾驶技术计划于2021年在旗下车型中配置。此外，吉利旗下各品牌积极与自动化领域的领导者签署合作协议。2020年，沃尔沃汽车与Waymo签署战略合作协议，目标是到2025年时实现占沃尔沃汽车三分之一销量的产品具备全自动驾驶能力。

## 网联化

在网联化领域，吉利推出了在业界具有代际领先优势的智能生态系统 GKUI19 (Geek User Interaction, GKUI)。GKUI 系统自带多款如高德地图、百度地图、腾讯地图、腾讯视频、QQ 音乐等第三方 App 与智能语音 AI 助理，为用户打造人车交互的“沉浸式”体验。



网联 1.0

满足国家政策法规  
实现基础互联互通



网联 2.0

实现多云平台集成  
建立智能网联系统



网联 3.0

升级智能网联系统  
支持智能驾驶应用

2020 年，吉利商用车完成了重型车远程排放监控国家法规平台建设，实现了基于海量数据挖掘衍生的应用赋能。吉利商用车还基于车联网技术，打造了一套覆盖多终端的组合产品，为用户提供面向商用车全生命周期的整体解决方案。

## 电动化

我们积极推动新能源和电气化技术在车型产品中的应用，其中 48V 轻混、高电压油电混动技术达到了行业领先的节油率水平。在纯电动技术方面，我们克服技术难题，积极推动科技成果转化应用。

### ● 48V 轻混技术

吉利博瑞 GE 车型，全系标配 48V 弱混控制系统，其控制系统为独立自主研发完成，形成多项自主知识产权。

### ● 油电混动技术 (HEV/PHEV)

吉利汽车 HEV 技术领先行业，目前已经上市的相关车型配置的自主研发第一代油电混动系统，节油率可达 30%-32% 左右。

### ● 纯电动技术

我们的纯电动汽车应用自主掌握的三合一驱动系统 (电机、电控、减速器)，电控搭载 SIC 技术、电机开发油冷、成型绕组技术，机械效率及功率密度达到行业领先水平。在电池成组方面，吉利掌握了国际领先的电池组集成开发和平台化开发、电池安全、电池管理系统 (BMS) 软硬件自主设计开发、仿真分析与测试技术，并应用于多个车型的配套开发和量产。

## 共享化

2015 年，吉利以曹操出行为入口，构建了中国首个以汽车制造商身份打造的共享出行平台。曹操出行是中国首家取得网约车许可证的新能源汽车共享出行服务平台。吉利还与戴姆勒联手共建高端出行品牌“耀出行”，并在杭州、广州和成都试点运营。

截至 2020 年底，曹操出行共拥有自营车辆 49,457 台，其中新能源车辆 48,127 台，在全国 55 座城市上线。

## 知识产权保护

吉利将自主创新和知识产权置于其商业战略的核心位置，建立健全的产权保护体系，制定实施《知识产权管理办法》《专利管理办法》《商标管理办法》等制度，在专利、商标、版权、域名四个方面保护企业的核心技术。

为了促进创新并加强对创新成果的管理和保护，吉利专门建立了聚焦于专利模块的产权管理架构，在专利管理制度建设、知识产权项目申报、专利查新检索与分析、项目专利风险排查等方面进行有效管理。

<sup>6</sup> 截至 2020 年底，吉利控股集团拥有有效专利数量 14,000 余件，其中发明专利 4,600 余件。



● 面向 C 端用户的 GLINX App，提供覆盖商用车应用场景的线上服务

<sup>6</sup> 统计口径为报告范围所覆盖的业务主体。



“我们的一切努力都是为了提高用户更加完美的消费体验、都是为了提升中国制造的品牌形象、都是为了让用户感受到中国制造的品质魅力，我们一定要为实现中国制造领先全球而不懈努力。”

——吉利控股集团董事长 李书福

## 服务于细微处

### 提高经销商服务能力

#### 经销商管理

吉利长期规划经销商网络渠道发展，积极布局经销商网络，以确保全国各级市场的覆盖。为更好地保护消费者权益，规范经销商管理工作，吉利结合实际业务情况制定了《经销商运营管理办法》《经销商诚信积分管理办法》《经销商运营绩效检核管理办法》等制度，在运营制度规范、战区执行、后台督导与通报整改四个方面不断提升经销商规范管理水平。

#### 经销商培训

对经销商的培养也有助于企业实现发展目标。吉利将经销商培养发展计划作为吉利人才培养体系的一环，通过线下的培训模式，向经销商分享技能知识、实战经验等，并引导他们向消费者传递负责任消费观念。



▲ 几何汽车开展线下经销商能力辅导



▲ 2020 年度销售精英大赛



## 提升客户满意度

“关爱于细微处”是吉利的售后服务理念。我们以用户为中心，建立完善的客户服务和售后管理体系，倾听消费者的需求，不断提升客户服务质量，持续提升用户消费体验与满意度。

### 客户沟通与售后

吉利将追求极致服务作为目标，强化“1-2-3 优质服务工程”（即实施“一个中心、两个规范、三个提升”），在服务站点管理、现场管理、服务流程规范、售后维修等多个方面对售后服务工作进行标准化和规范化管理。

为保证维修质量，“1-2-3 优质服务工程”明确提出抓好维修技术提升和人员素养提升的两大目标。我们为各服务站提供全方位的技能认证体系及培训提升体系。海外客户服务员工也进行了 GKPC 关键岗位认证和 GMTC 维修技术认证。2020 年疫情防控期间，我们创新采用云直播和零点培训的方式，实现服务与售后两不误。

我们致力于打造共创、共享的用户生态体系，建立了“吉行天下”“Co:club”等车主俱乐部、车友圈等平台，形成与用户良好沟通互动的机制。用户可在网页留言反馈、预约咨询服务、用“吉币”在商城兑换礼品，亦可参加线下活动。在与用户积极的沟通互动中，我们也直达用户触点，持续优化产品并提升服务质量，最终实现与用户的共创共享。



▲ Lynk&Co2020 年 Co 客大会



▲ 沃尔沃汽车品牌体验中心



▲ “奇 C 异想几何 C 550KM 奇妙旅程”用户体验活动

### 客户满意度与评价

为及时响应客户诉求，吉利建立并不断完善客户意见反馈机制、投诉处理机制和快速响应机制，提供 7\*24 小时的受理用户咨询和投诉的服务。我们还制定了“2 小时响应，72 小时闭环”的投诉处理标准，要求客服人员收到客户投诉信息后 2 小时内系统在系统响应，72 小时给予用户解决方案，并积极落实纠正和预防措施，防止类似问题的再次发生。

我们依据客户投诉问题的严重性、紧急性等进行分类处理。除一般客户投诉处理流程外，我们建立紧急事件预警机制，处理紧急事件可能引起的大量同类投诉，并设立客户联络中心，将产生客诉的风险前置，尽可能减少客诉的发生率。

为持续提升客户满意度，我们以委托第三方调研，客户之声座谈会等形式，全面了解客户期望及诉求，并采取行之有效的改善措施。

2020 年，吉利汽车在君迪（J.D.Power）汽车售后满意度研究（CSI）中获得 753 分，高出行业整体水平，连续八年位于高满意度行列。

# 协同生态共进步

## 携手供应商共赢

吉利致力于打造健康、可持续的供应链生态，建立具有竞争力的全球供应链体系，与全球合作伙伴一同协作，并肩成长，共创行业可持续未来。

### 供应商准入与评价

为维护公司合法权益，降低生产、运营成本，保证项目质量，预防腐败行为，吉利及各下属集团公司皆建立了公开、公平、公正的供应商准入及招标管理机制，制定了《浙江吉利控股集团招标管理办法》，并明确相关部门在供应商准入、评价及淘汰管理工作中的职责范围。在新供货商开发过程中，各下属集团公司积极开展供货商风险评估和准入评审，通过质量、技术、采购三重评价考察体系，同时综合销售规模、客户情况、经营资质、质量认证等方面对待准入供应商进行评估，最终完成准入。

### 负责任供应链

吉利不断强化对供应商的风险管控，在供应商准入审核和评价时，加入环境和社会影响评估，督促供应商复盘及提升自身可持续发展管理水平和能力。我们将 IATF 16949、ISO 14001 及 OHSAS 18000 纳入供应商评价考核指标之中，在质量、环境、安全、劳工、廉洁等方面约束供货商行为。2020 年，吉利控股集团下属吉利汽车及吉利商用车的供应商 IATF 16949 质量管理体系认证通过率分别达 99% 及 97%。

同时，我们积极促进吉利控股集团下属吉利汽车及沃尔沃汽车共同规划联合开发与采购。其

中，可持续发展指标已被纳入供货商选择标准，将会在未来运用于智能纯电动架构的联合开发和采购。未来，二者将联合在商业道德、社会责任、减少碳排放、可循环材料、可再生能源利用等方面沟通、规划针对上述未来架构产品的共同目标，共同打造健康、可持续的供应链生态。

锡、钽、钨、金、钴等矿物是汽车生产制造过程中不可或缺的原料。为保障该类矿物供应的可持续性，作为 RMI<sup>7</sup> 组织的一员，沃尔沃汽车于 2020 年邀请 12 家一级供应商参与可持续矿

物计划，评估他们在人权及其供应链中备受外界关注的冶炼厂及精炼厂的关联性，以帮助提高矿物供应链的透明度和可见度。

吉利着力供应链效益优化，重视供应商能力提升与协同发展。除开办质量经营学院外，吉利亦有针对性地为供应商策划培育提升项目，为其提供专业的质量提升培训。此外，我们通过日常交流、召开供应商大会等方式同我们的合作伙伴保持密切、高效的沟通。

<sup>7</sup>RMI: Responsible Minerals Initiative(负责任矿产倡议) 是一个协作平台，用于解决全球供应链中的负责任矿产采购问题。

## 产业融合共发展

吉利致力于推动行业沟通、促进资源共享，通过自身的跨行业版块协同能力，搭建多方交流平台带动产业融合发展。

作为中国汽车行业的头部企业，吉利汽车于 2020 年发布的浩瀚架构，以其“硬件层全局兼容、系统层全局进化、生态层全局合作”的极高开放性，为汽车行业注入了更多共创动力。如今，浩瀚架构已开启超过 34 个智慧出行场景的产业集群，吸引了众多全球顶级生态合作伙伴加入到行业未来的共创旅途之中。

同时，吉利依托区块链、大数据等前沿技术，聚焦金融科技和消费互联网，发展供应链金融、汽车数字化营销、交易投资科技业务，探索碳交易等前瞻性领域，以领先数字科技，推动产业数字化。

### 促进行业互动沟通

吉利积极参与行业互动，通过加入行业协会及联盟、参与行业大会等渠道与同行企业及行业机构进行磋商交流。我们担任中国消费质量安全促进会的副理事长单位，中国质量协会等会员单位；与国内部分汽车企业、科研院所，以及行业机构共同成立了中国汽车质量技术联盟，担任联盟的副理事长单位。其中，沃尔沃汽车还是 DRIVE Sustainability<sup>8</sup> 倡议联盟成员，积极参与该倡议的多个工作组，用以打造更为可持续与可循环的汽车行业价值链。

中国汽车工业协会	副会长
中国机械工业企业管理协会	副会长
新能源汽车国家大数据联盟	副理事长
浙江省新能源汽车产业联盟	副理事长
浙江省汽车工业技术创新协会	名誉会长 / 副会长

<sup>8</sup> 截至 2020 年 12 月 31 日，吉利控股集团加入的行业协会情况

<sup>8</sup> DRIVE Sustainability: 一个由全球 11 家领先汽车公司组成的倡议联盟，旨在利用其协同的影响力与其供应链合作伙伴、利益相关者和相关部门合作开展有影响力的活动，致力于提高汽车行业的可持续发展。

吉利因自身先进的科研实力，受邀参与多项行业标准的研讨与制定。2020 年，我们参与了多项甲醇燃料技术与电动汽车增程器技术条件的标准制定，为行业相关技术规范填补了空白。同时，我们与工业和信息化部装备工业发展中心、中国汽车技术研究中心有限公司、全国汽车标准化技术委员会合作研讨制定的《智能网联汽车数据交互与综合应用平台数据上传》已于 2020 年完成初步意见稿。

### 推动行业研发能力

依托产学研合作的平台，吉利不断打磨提升产品的核心技术与先进性能，促进学术研究与技术研发在海内外的互通互融，推动行业研发能力发展。

2020 年，吉利与查姆斯大学、同济大学、华南理工大学等高校在变速器控制、换流器研发、能源优化及道路安全等领域展开研究合作，其中与同济大学、华南理工大学提报的《中国弱势道路参与者交通事故伤害研究及防护技术的开发》项目，荣获中国汽车工业科学技术进步奖二等奖。该项目自主完成了弱势道路参与者保护技术开发平台，拥有自主知识产权 45 项，授权发明专利 19 项，总计对外发表论文 10 篇。

截至 2020 年底，吉利控股集团主导或参与制定的标准当中，已有 50 项国家标准、5 项行业标准正式发布。

# 从未停止 驶向绿色零碳未来

吉利从生命周期视角出发，在选料设计、生产制造、包装物流等各环节践行低碳环保理念，提升能源使用效率，实现绿色生产。我们积极响应国家关于“碳达峰”及“碳中和”目标的号召，以吉利的研发力为先导，聚焦绿色智能，助力推动零碳未来。

6 清洁饮水和卫生设施



7 经济适用的清洁能源



9 产业、创新和基础设施



12 负责任消费和生产



13 气候行动



工信部绿色设计产品  
名单入选汽车产品

15<sup>↑</sup>

吉利汽车新能源及  
电气化车型总销量

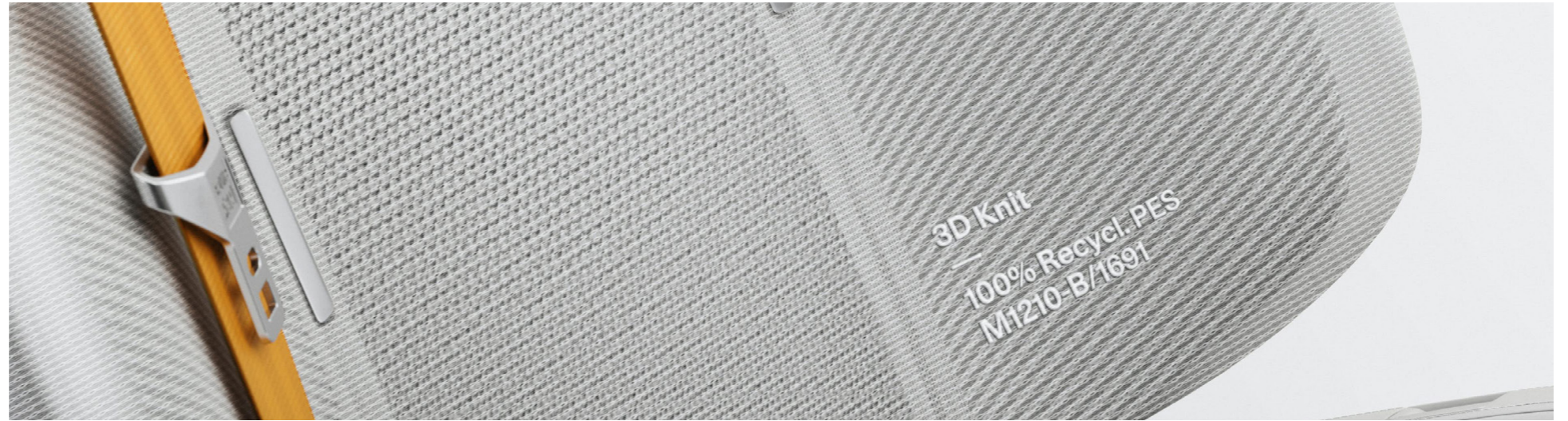
68,142 辆



# 贯穿价值链的绿色行动

## 绿色研发设计

吉利持续探索汽车内饰等原材料的环保属性创新，不断推进汽车产品轻量化技术进步，降低整车产品全生命周期的碳足迹，形成绿色竞争优势，促进汽车全产业链的绿色发展。



极星内饰采用 100% 可循环的材料

## 环保及可持续材料

吉利优先选择环境友好型材料，重点把控原材料环保工艺，从源头上提升整车产品的环保属性。吉利已成功将循环钢材、循环铝材、循环塑料、回收织物（用于座椅面料、顶棚等）及天然纤维（麻纤维、秸秆纤维等）应用于汽车产品中。

### 创新环保 变废为宝

2020年2月，面向全球发布的全新概念车极星 Precept 带来了一套全新的可持续内饰设计解决方案，让可回收的 PET 塑料瓶、渔网和软木纤维变身成为座椅织物、内饰面板及座椅背板，为出行贴上“可持续时尚”的标签。与传统材料相比，使用天然亚麻纤维材料制作而成的仪表台面板，减少了难以降解的塑料材料使用。同时，其与传统内饰面相比可减重 50%，能有效降低油耗，减少温室气体排放。

为加强对原材料可持续性的把控，吉利对车辆内外饰选材方案秉承绿色选材的原则，严格控制原材料的来源，避免如沥青板、陶瓷等不可回收材料，保证所选材料最终可以进行技术回收或能量回收。

### 优选精造 回用好料

吉利远程 E200 纯电轻卡车辆的内饰件、座椅及顶棚等均使用再生原料，其中座椅的再生原料应用比例达 7%。基于对供应链零部件材料数据的收集及核算，该类型整备车辆原材料可再利用率 89.9%，可回收利用率达 94.2%。

吉利持续着力于扩大回收材料的再生领域，积极与钢材、铝材以及塑料材料供应商联合开展可持续材料的开发与应用，不断提高再生产品质量。

## 轻量化技术

在汽车产品轻量化技术方面，吉利已成熟掌握不等厚热冲压（TRB）结构应用的核心技术，并将该技术应用在车身多处重点结构位置，形成结构专属技术。该项技术可形成不同位置不同料厚的零件，并根据性能需求进行变料厚设计，如在碰撞冲击度高的位置增加料厚，其余位置降低料厚，以在提升碰撞安全性能的基础上，减轻重量。吉利已实现 25 款乘用车型平均降重 50 公斤以上。

轻量化技术应用的实例：吉利 ICON		
系统	减重（公斤）	主要方式
动力	7	结构优化、集成设计、铝合金
底盘	7.5	集成设计、布置优化、高强度
车身	36	高强度、结构胶、前后联动刹车系统 (CBS)、薄板
外饰	1	造型优化
内饰	8	薄壁高刚
电器	2.2	集成设计、线束优化
合计	61.7	

2020 年，吉利豪越、ICON、新远景 X6 车型入选工信部绿色设计产品名单（汽车产品 M1 类传统能源车）。吉利已连续三年累计入选 15 款产品，占全部入选汽车产品的 38.5%。与此同时，我们已有 6 款车型获得中国汽车技术研究中心《中国生态汽车评价规程》（C-ECAP）白金牌。

绿色产品认证	获奖车型	颁奖机构	获奖日期
绿色设计产品认证	帝豪、帝豪 GS、帝豪 GL、博越、博瑞 GE、领克 01 六款	中华人民共和国工业和信息化部	2018
	领克 02、领克 03、缤瑞、缤越、嘉际、星越六款		2019
	豪越、ICON、新远景 X6		2020
《中国生态汽车评价规程》(C-ECAP) 白金牌	新帝豪	中国汽车技术研究中心	2016
	帝豪 GL		2017
	博瑞 GE、缤瑞		2018
	嘉际、星越		2019

## 绿色生产制造

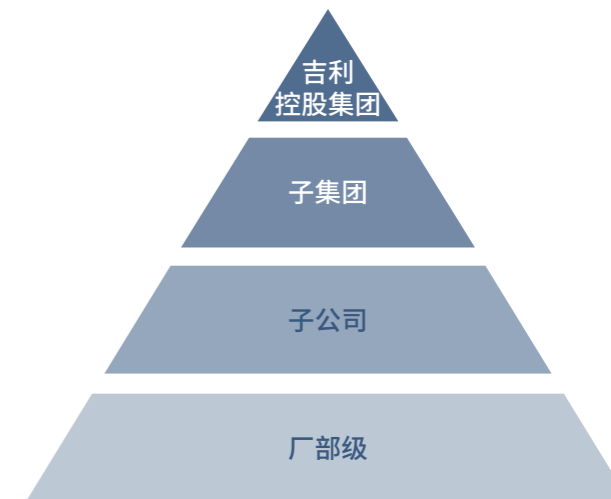
吉利积极响应节能环保号召，坚持节能环保与生产效率同步推进，在建设、生产、运营各环节推动绿色生产，实现低碳运营。

吉利建有一整套完善的健康、安全和环境（HSE）管理体系，以《浙江吉利控股集团环境和职业健康安全管理体系手册》为纲领，覆盖多板块的管理体

系文件为支撑，并结合 P（策划）-D（支持和运行）-C（绩效评价）-A（改进）运行模式进行管理，从而持续有效提升我们的 HSE 管理体系表现。在管理架构上，我们采用“吉利控股集团 - 子集团 - 子公司 - 厂部级”的管理网络，遵守“谁主管、谁负责”“谁签字、谁负责”的原则，管控潜在环境风险，减少、避免环境污染事件发生。

吉利各生产基地严格执行《环境因素识别及评价程序》《水污染防治管理程序》《温室气体排放核算标准》等多个程序文件，并将与环境因素相关的指标列入《HSE 绩效评价规范》，由吉利控股集团每年末对下属各单位实行责任考核，持续改进并提升环保绩效表现。

2020 年，吉利各生产基地已完成 ISO 14001 环境管理体系建设并通过第三方认证。



吉利控股集团 HSE 管理体系架构



## 能源管理及节能降碳

为有效控制生产用能，吉利建立了完善的能源管理体系，各基地也建立相应的能源管理制度及流程。依托完善的能源管理制度及管理方式，截至 2020 年底，我们的春晓基地、宝鸡基地、张家口基地、临海基地、杭州湾基地已取得工信部的绿色工厂认证。

在生产过程中，我们利用能源管理系统（EMS）对生产运营过程中异常指标等进行监控，以实时动态化监测加强对生产基地能源管理；同时，在耗能较大的涂装环节采用烘干炉余热回收等技术，对烘干炉废弃热量进行收集回收再利用，实现能源利用最大化。

当前，吉利已在部分生产基地引入光伏电站，同时在部分有直购水电条件的基地引入水电作为清洁能源，为厂区内的生产或生活运营提供电力使用。未来，吉利将进一步加大光伏项目的投入，强化清洁能源开采及应用，助力减少二氧化碳排放。



吉利商用车唐骏基地车间屋顶及停车场铺设的光伏板

### 转向 100% 可再生能源

LEVC 英国基地全面采用绿色设计，于工厂屋顶安装共计 365 块光伏太阳能电池板以收集能源供给全工厂的生产及照明，达成 2020 年厂区能源供应的 100% 可再生转变。





## 污染物排放管理

针对生产过程中的污染排放物，吉利要求各子公司按照主体责任及国家和地方法律法规、标准化要求实施管理，不断规范和加强各下属生产基地的水气声渣的合规表现，降低生产制造过程中排放物的产生及相关污染事件发生的概率。

2020 年，吉利各基地的污水、废气、噪声等污染物达标排放率达 100%，固体废物合规处置率达 100%。



废气排放

针对涂装作业中的废气，吉利采用沸石转轮吸附浓缩 + 蓄热式废气焚烧系统 (RTO) 对喷漆废气进行焚烧处理，采用回收式热力焚烧系统 (TNV) 或蓄热式废气焚烧系统 (RTO) 等措施对烘干废气进行焚烧处理，助燃燃料为天然气，可将 VOCs 总净化效率提高到 90% 以上。



废水排放

各在产基地按照“分类收集、分质处理”原则，设立完善的废水分类收集、处理和回用系统，提高水循环利用率，最大限度减少废水外排量。同时，基地内的生产废水均经厂内废水站预处理后进入市政污水处理站，最终处理达到《城镇污水处理厂污染物排放标准》(GB18918-2002) 一级 A 标准后，外排自然环境。



固废排放

对于一般固废（如废钢材、含铁物料、废包装材料等可回收废物），我们对其进行分类收集并外售回收站；对于危险废物（如废油、废胶桶、废油漆、污泥等），我们严格遵循按照国家法律法规进行危废归口管理，委托有资质的单位进行合法处置，严格执行联单制度及台账管理制度，推广危险废物减量化处理。

## 水资源管理

吉利在选址建厂初期会依据相关法律法规进行环境影响评价，并对当地水资源情况进行充分考虑。在生产制造过程中，吉利贯彻一水多用和重复利用的理念，尽可能降低水资源消耗。我们的涂装车间分别采取溢流漂洗工艺、超滤处理清洗水等相应的节水、回用水方案；喷漆工序采用先进的干式喷漆工艺，使用纸箱吸收漆雾，避免传统湿式喷涂工艺中的大量用水；总装车间淋雨测试线用水采用闭路循环方式重复使用水资源。

## 绿色包装与物流

### 可持续包装材料

在生产运输过程中，吉利通过使用可循环利用材料、优化运输方案等多项手段，减少生产运营中包装材料的使用。我们已采取如纸质包装、木质包装以及塑料包装等可循环回收利用的包装材料，并根据生产基地及包装产品的特性，不断推广绿色物流包装理念及模式。此外，当供货地距生产地 $\leq 1,000$ 公里时，我们要求运输过程必须使用可循环包装材料。

#### 循环包装改造

2020年，吉利张家口工厂的35家零件供应商开展包装优化，采用动态租赁和包装共享模式，将一次性纸箱包装替代为循环包装。循环包装推广后可实现零件直接上线，节省翻包环节，杜绝一次性垃圾。

### 低碳物流

为推进绿色价值链的实现，吉利持续优化整车物流运输结构，不断拓展铁路和水路运输线路（即“铁水联运”）。为推进实现更高效的环保运输，吉利持续建立中转库，充分利用铁水联运进行批量的商品车中转，减少前端的公路运输，降低由公路运输造成的碳排放；同时着手与第三方合作商合作，将新能源运输车引入我们低碳物流体系，并在吉利物流体系整车铁路、水路物流商中推广应用。



水路发运



铁路发运

# 践行低碳生活

## 绿色办公

吉利秉持绿色环保办公理念，倡导“从我做起、从小事做起、从此刻做起”，从点滴入手，营造“珍惜和用好每一度电”的节能氛围，带动全体员工形成良好的节能习惯，降低办公运营的能源与资源消耗水平。

为了规范水、电、办公耗材的合理使用，我们对办公区域实行巡检机制，楼内无人区域，定时关闭电源、空调、打印机、电脑等，控制办公耗电。我们将普通灯源更换为 LED 灯源，以达到更优节能效果。

2020 年，吉利对节能设备的供应商展开调研，推进了解节能智慧化方案和可引进改良的设施设备解决方案，综合预估能源节约数据，为未来的能耗管控奠定基础。

## 绿色出行

吉利致力于以领先科技实力实现零排放的绿色出行。以“不辜负每一程的相遇”为服务使命，吉利旗下曹操出行将全球领先的互联网、车联网、自动驾驶技术以及新能源科技，创新应用于共享出行领域，与消费者共同打造低碳、健康、共享的人车生活圈，践行“绿色出行”新风尚。

2020 年，曹操出行全年绿色出行里程超过 18.7 亿公里，累计碳减排量 26.6 万吨，节约燃油资源 13,102 万升。

除此之外，曹操出行通过模拟银行运营模式，创立了国内首家以新能源汽车（纯电动汽车、混合动力汽车、替代清洁能源汽车）产生自愿碳减排量的“曹操碳资产”，帮助用户累计碳资产。

未来，曹操出行还将打造开放型的新能源汽车 CCER（中国经核证的减排量）资产管理平台，面向新能源汽车用户（乘客、私家车主及中小型企业主），帮助个人及小微企业以便捷的方式管理碳资产、参与碳交易并获益，以此鼓励用户选择绿色出行方式，为 2060 碳中和目标的全面实现贡献力量。

- 用户选择曹操出行的新能源车型出行，减少的二氧化碳排放量即为自愿碳减排量。
- 曹操出行为每一位用户开设了碳资产账户，记录用户每个新能源出行订单产生的二氧化碳减排量，逐笔累积在该账户中。
- 用户可利用其碳资产兑换不同额度的出行权益，或置换低碳、可循环的环保产品。



▲ 曹操碳资产 APP 界面

# 为爱奔赴 始终吉利相伴

吉利坚守企业公民责任，尽己所能地传递善意与美好。我们重视员工成长，让员工有一个广阔的发展前景，积极参与社区建设，共享企业发展成果，让每一次美好的创造始终有吉利相伴。

3 良好  
健康与福祉



4 优质教育



5 性别平等



8 体面工作和  
经济增长



10 减少不平等



员工补充商业保险覆盖率

100%

组织员工培训总时数超过

264万小时



# 打造人才森林

## 人才森林理念

通过引进外部高端人才，形成人才大樟树，并提供良好的阳光雨露环境，使其扎根吉利。通过内部培养，形成一颗颗人才小树苗，让大樟树带动小树苗一起成长，最终共同成长为有高有低、有大有小、具有强大的生命力和生态调节功能的吉利人才森林。

## 尊重人

吉利遵循运营所在国家的劳动法规，秉持平等自愿、协商一致的原则与员工签署劳动合同，明确劳资双方的权利和义务。我们致力于构建一个包容、多元化的组织，拒绝国籍、种族、性别、宗教信仰、性取向等方面的歧视，严格杜绝雇佣童工和强迫劳动。

在招聘与吸纳人才时，吉利结合市场特点与岗位需求，通过全球校园招聘、社会招聘、内部转岗等形式选拔人才。

### 搭建多渠道线上校招通道

- 受疫情影响，2020年吉利全球秋季校园招聘充分借助数字化工具，完成宣讲、报名、面试、offer发放等招聘流程的线上化。
- 我们邀请了动力、工程技术、IT互联网等各业务模块的同事，以线上直播的模式开展了14场全球线上空中宣讲会，吸引了60.1万人次的观看。
- 我们在淘宝上开设了首家官方人才招聘店铺——“吉利人才招聘店铺”，店内上架了8大岗位方向、31个岗位序列、近1,500个岗位，通过电商场景的交互体验，增进与学子之间的交流。

## 薪酬福祉与激励

为吸引和保留最优秀的人才，吉利为员工提供了富有竞争力的薪酬福利，严格按照法规要求执行年假、病假、产假、陪产假、婚假、丧假等各项休假制度，杜绝强迫劳动。我们还为员工提供多样化的福利保障，包括每年提供的季度福利、节假日福利、生日福利，以及住房、交通、用餐、通讯等补贴。

吉利制定了《员工绩效管理制度》并于2020年进行修订完善，以激励员工以最佳状态投入工作。依据制度，我们打造了“分层分级、阳光透明”的绩效考核和激励体系，基于各岗位与各层级员工的能力和 demand，给予不同的激励方案。我们还建立了基于市场的快速反应机制，全面深化以经营长为核心的经营体绩效评价与激励机制，系统梳理干部、专家、经营体成员三类重点人群的绩效评价规则，促进员工更加高效创新，持续推动组织效能提升。

2021年，我们计划实行包括全员收入增长计划、全员家庭健康保险计划、全员职业提升计划等一系列举措，致力于提升全体员工的职业尊严，让员工工作有奔头、生活有保障，从而带动全产业链可持续发展，最终实现共赢发展。

## 多元化沟通渠道

吉利致力于营造平等尊重、坦诚相待的企业文化氛围，建立了多元员工沟通、意见反馈和建议收集渠道，通过民主生活会、总经理接待会、党群结对联心座谈会等形式，倾听员工心声，维护员工合法权益。

自2014年起，我们每年与外部咨询机构合作，以科学的方式开展员工效能调研。2020年度效能调研吉利控股集团满意度得分88.6%，连续七年提升。

### 聆听员工心声

为了让员工的意见和建议能被高管直接听到、提高沟通效率，吉利汽车研究总院建立员工与高管直接对话的“心通道”。2020年，吉利汽车研究总院共建立沟通11次，收集反馈意见161条。吉利汽车研究总院还打造了“树洞”模式，以匿名投稿的模式，倾听员工最真实的声音，并通过“树洞回声”解答员工问题。

## 成就人

吉利构建了全方位培养模式，针对管理人才、专业人才、技能人才、战略储备人才与业务合作伙伴，制定定制化的培养项目，为员工成才提供广阔空间。

### 吉利培训产品体系



传承企业文化



助推管理变革



驱动人才发展



打造智慧引擎

#### 助推管理变革

- 领航计划
- 海豚计划
- 远航计划
- 转身计划
- 启航计划
- 扬帆计划

#### 专业人才

- 研发经理特战队
- 项目经理特战队
- 产品经理特战队
- 质量精英特训营
- 信息工程特战队
- 工程特战队
- 财务经理特训营
- 人力资源特战队
- 营销鹰系列

#### 技能人才

- 技能大师工作室
- 技能领军计划
- 吕义聪计划
- 金种子计划
- 标准化技能训练

#### 战略储备人才

- 金雁计划
- GM1000 项目
- 飞雁计划
- 管培生项目
- 大雁计划
- 校企合作项目
- 雏雁计划

#### 业务合作伙伴

- 服务商培养发展计划
- 经销商培养发展计划
- 零部件供应商培养发展计划



#### 新员工培养项目

##### 评价及发展支柱

人才标准  
人才测评  
人才评论及发展



##### 内容资源支柱

讲师库  
课程库  
案例库



##### 数字化支柱

平台功能规划与完善  
数字化内容建设  
平台推广及运营



##### 培训共享支柱

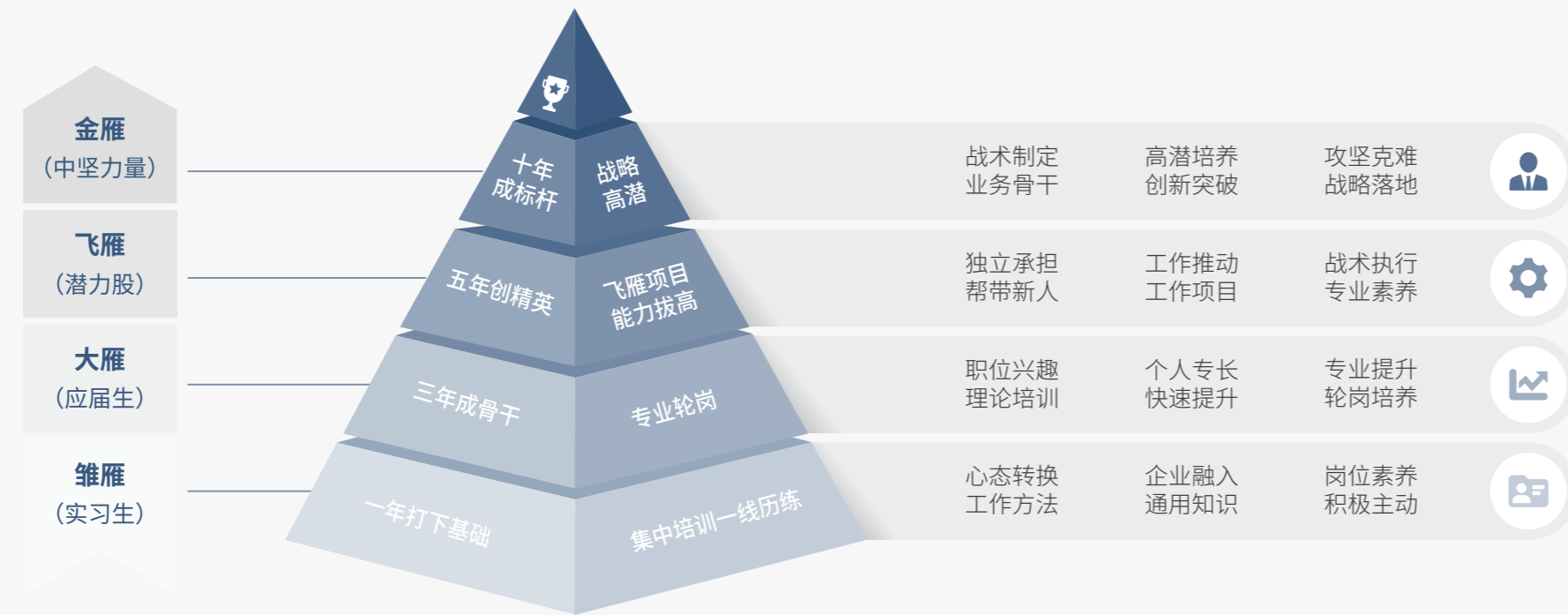
项目管理  
数据库建设  
大数据分析

企业文化

学习文化

我们注重内生型人才的培养，创造性地制定了“大雁计划”内生培养机制，为企业打造内生型人才梯队提供重要支撑。“大雁计划”基于员工不同发展时期特点，制定个性化的培养机制，确保处于不同发展阶段的员工都能在自己的岗位上获得成长。

此外，为了解决汽车行业高层次人才紧缺问题，孕育实用型高层次人才，打造内生型顶层创新人才，吉利以培养汽车工程、企业管理、汽车营销专业的硕士、博士（后）为目标，与国内外知名高校合作，共同探索高层次人才培养模式。



在人才发展管理方面，吉利为员工提供三条主要的发展通道，即管理通道、专业通道和技能通道，以年度为周期组织专业任职资格评价、技能员工星级评定、干部盘点述职任命工作，保证员工主通道的发展机会。我们还推行“活力计划”，为员工轮转提供机会平台。

此外，吉利还制定了《内训师管理办法》，整合吉利内部人才资源，打造了一支高素质高水准的内训师团队，并通过提供培训基金，定期和不定期地组织培训、研讨会或交流会等形式，不断提高内训师的授课技能及专业水平。

## 幸福人

从员工入职到退休，吉利打造了一套全过程生命周期关爱体系，并将每年的6月26日定为员工关爱日，通过办公环境的改善、办实事项目的推进、丰富多彩活动的举办等多项措施，为员工提供舒适、安全、幸福的工作环境，让员工快乐工作，快乐生活。

### 职业安全与健康

吉利努力保障员工在工作场所的健康与安全，严格遵循《中华人民共和国安全生产法》《中华人民共和国职业病防治法》等法律法规，并引入国际先进的HSE管理体系标准，融合5G和物联网等技术，建设智能安全环保平台，实现“五位一体”的安全生产目标。截至2020年底，吉利控股集团生产基地均已通过ISO 45001职业健康安全体系认证。

为更好地应对职业健康与安全风险，我们开展了一系列如消防月、应急演练、岗前教育培训等培训教育活动，提升全员健康安全意识。截至2020年底，吉利控股集团未发生重大安全生产事故。

### 提升员工幸福感

吉利制定了健全的员工保障制度，为员工及其家属购买商业保险，强化对困难员工家庭的援助和帮扶。2020年，我们落实《关于开展2020年吉利“双爱”工程主题月活动的意见》，持续推进员工办实事项目，帮助解决员工子女上学难、租房贵、停车难等生活与工作问题。

我们还为员工及亲友提供购车优惠。员工购车可享受按照市场指导价一定比例的额外优惠。员工亲友购车，可依据品牌保养周期享受免费保养优惠。

2020年是吉利创业34周年。我们自10月起组织举办了“感恩同行，创新变革”周年庆活动，开展了主题接力跑、集体婚礼、家属游园会、元动力沟通会、员工“忠诚奖”颁授仪式等活动，践行企业人文关怀。



主题为“激情接力跑，创新无极限”的司庆接力跑活动



为入职5年、10年、15年、20年的5,556名员工颁发“忠诚奖”勋章

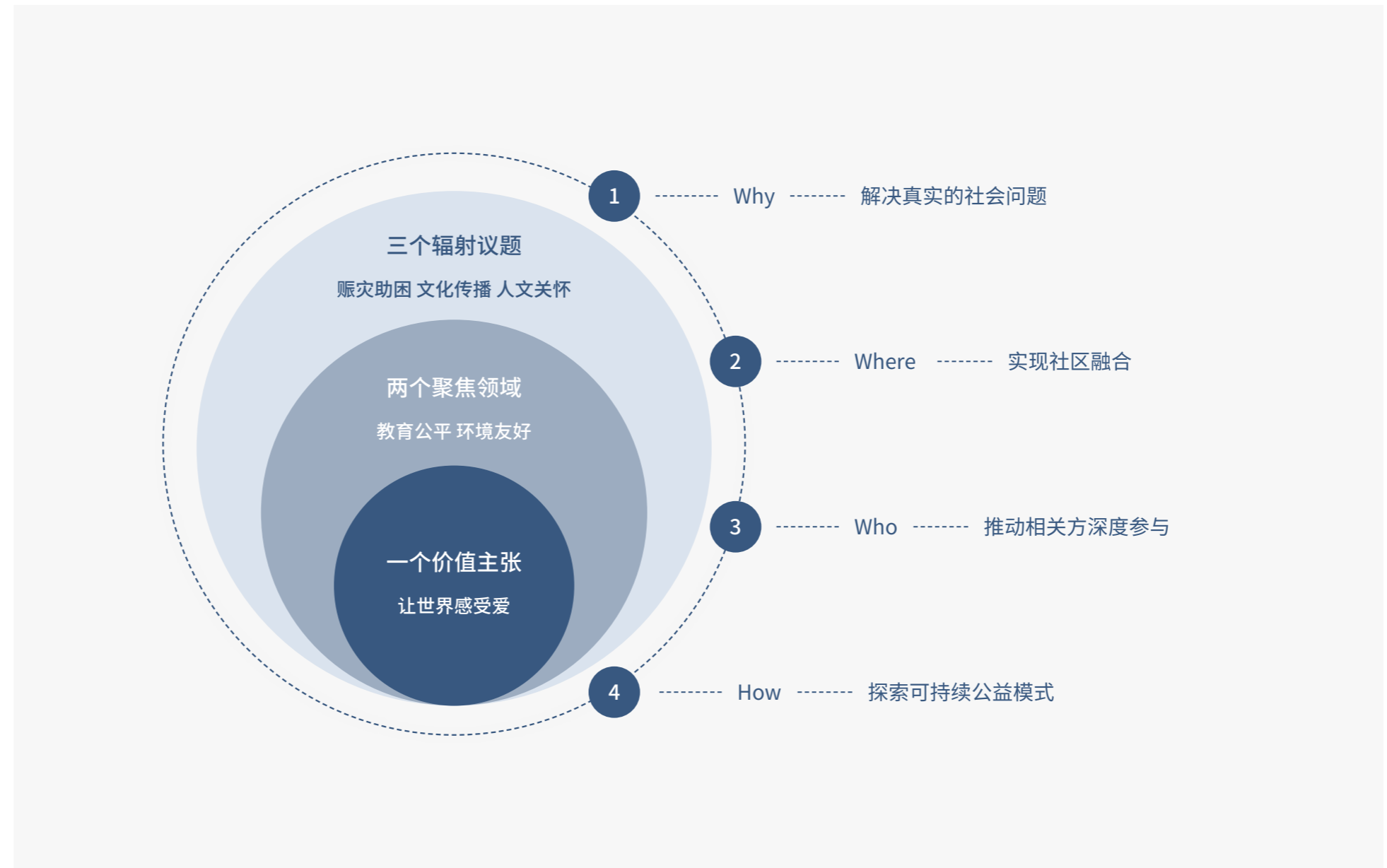


集体中式婚礼现场



# 让世界感受爱

吉利以“让世界感受爱”为公益价值主张，将教育和环保作为公益聚焦领域，同时辐射文化传播、扶贫救灾和弱势帮扶三个公益议题，以解决真实的社会问题、实现社区融合、推动相关方深度参与、探索可持续公益模式为四大公益原则。





## 为梦想而建的“绿跑道”

“绿跑道”项目旨在以体育运动赋能乡村少年，提高社会对乡村体育教育的关注。2020年是“绿跑道”项目开展的第七年，我们联合 Keep 通过“童心筑梦，吉刻成真”公益活动，将爱心人士运动消耗的卡路里和运动成就转化为公益额度，用公益额度兑换体育器材送给缺乏体育教育资源的学生。线上公益活动吸引了超 10 万人次的用户参与。

七年来，“绿跑道”先后走进了内蒙古、云南、山西等地的 42 所小学，通过捐赠体育设施器材和支教课程等形式助力 7,230 名学生放飞体育梦想，帮扶里程达 39,374.69 公里。

## 沃尔沃汽车安全教育公益活动

一直以来，沃尔沃汽车都致力于为交通安全进步和社会和谐健康发展持续贡献力量。2021 年，沃尔沃汽车携手中国下一代教育基金会启动了“小红马安全教育公益行动”，依托沃尔沃汽车品牌体验中心和成都制造基地的专业资源，创新性地实现了“安全教育、科普体验、工业参观”三位一体的教育模式。作为国内首个融合 PBL（Project Based Learning）项目制学习理念的安全教育公益项目，小红马课堂打破了传统的灌输式教育，使学生通过自主探索及团队合作完成探究性学习，在普及青少年安全健康环保教育的同时，激发探索与创新能力，进一步提升学生的综合素质。数月来，随着项目的持续开展，已有来自成都地区数千名学生参与到此项目中，并顺利完成课程。小红马安全教育公益行动以宽视角、多维度、重实践的方式，对中小學生开展安全综合教育，提升孩子们爱惜生命的意识和自我保护的能力，对于保护儿童安全、促进儿童健康成长起到了积极作用，受到了社会各界的广泛好评。立足成都，走向全国。未来，“小红马安全教育公益行动”将走进校园，覆盖更广泛地区，让更多人群因此受益。



## LEVC “高考送行”活动

2020 年 6 月 6 日 -9 日，LEVC 组织“高考爱心车队”参加高考送行活动，协调 10 台英伦出租车在浙江省义乌市中学、义乌市第三中学、义乌市第二中学等多个考点接送高考考生。此次高考送行活动累计接送考生及家长 200 余人。

# 关键绩效表<sup>1</sup>

## 中国境内<sup>2</sup>

指标	单位	2020年
<b>环境<sup>3</sup></b>		
<b>排放物</b>		
氮氧化物 (NO <sub>x</sub> ) 排放量	吨	130.35
二氧化硫 (SO <sub>2</sub> ) 排放量	吨	13.58
挥发性有机物 (VOCs) 排放量	吨	40.55
颗粒物排放量	吨	45.86
生产废水排放量	吨	2,115,371.38
生活废水排放量	吨	935,337.08
化学需氧量 (COD) 排放量	吨	252.03
氨氮排放量	吨	9.05
所产生无害固体废物总量	吨	161,228.85
所产生的危险废物总量	吨	11,264.28
固体废物达标排放率	%	100
固体废物无害化处理率	%	100
<b>能源使用</b>		
天然气	标准立方米	59,994,237.13
汽油	吨	9,993.03
柴油	吨	58.83

<sup>1</sup> 由于 2020 年 ESG 关键绩效指标统计范畴较以前年度发生变化，故仅披露 2020 年度数据

<sup>2</sup> 中国境内统计范畴包括吉利控股集团本级、吉利汽车、吉利商用车、众尖投资、优行科技

<sup>3</sup> 2020 年污染物排放、能源资源使用及温室气体排放指标的统计范围包含吉利汽车下属的整车基地和对该指标有重大影响的相关动力基地和研究院，以及吉利商用车下属的制造基地和研究院

指标	单位	2020年
可再生能源使用——光伏发电	千瓦时	77,436,685.40
可再生能源使用——水电 <sup>4</sup>	千瓦时	44,710,482.00
直接能源消耗量 <sup>5</sup>	吨标煤	80,689.55
外购电力	千瓦时	760,497,756.43
外购蒸汽	吨	70,791.62
间接能源消耗量	吨标煤	102,568.97
能源消耗总量	吨标煤	183,258.53
<b>温室气体排放量<sup>6</sup></b>		
温室气体排放量（范围一） <sup>7</sup>	吨二氧化碳当量	166,394.62
温室气体排放量（范围二） <sup>8</sup>	吨二氧化碳当量	518,513.58
温室气体排放量（范围一 + 范围二）	吨二氧化碳当量	684,908.20
<b>原材料使用</b>		
钢材消耗量	吨	356,192.38
油漆消耗量	吨	16,151.82
<b>包装材料</b>		
循环包装——发动机包装材料使用量	吨	4,300.60
循环包装——变速器包装材料使用量	吨	1,062.00
<b>水资源消耗</b>		
生产用水消耗量（新水）	万吨	446.55

<sup>4</sup> 水电可再生能源使用统计范围包含吉利汽车下属的整车基地和对该指标有重大影响的相关动力基地和研究院，吉利商用车暂未统计相关数据

<sup>5</sup> 能源消耗数据参考《综合能耗计算通则》（GB/T 2589-2008）计算

<sup>6</sup> 温室气体数据参考《中国能源统计年鉴 2013》《省级温室气体清单指南（试行）》及政府部门发布的数据进行计算

<sup>7</sup> 温室气体排放量（范围一）包含吉利汽车下属的整车基地和对该指标有重大影响的相关动力基地和研究院，以及吉利商用车下属的制造基地和研究院运营过程中使用天然气、石油、柴油等直接能源产生的直接排放量

<sup>8</sup> 温室气体排放量（范围二）包含吉利汽车下属的整车基地和对该指标有重大影响的相关动力基地和研究院，以及吉利商用车下属的制造基地和研究院运营过程中使用外购电力、蒸汽产生的间接排放量。其中，由于 2020 年指标统计范畴扩大，吉利商用车暂未统计外购蒸汽这一指标。温室气体排放量（范围二）计算中，办公运营外购电力统一按华东地区电力产生的温室气体计算因子进行计算

指标	单位	2020 年
<b>社会</b>		
<b>职业健康与安全</b>		
安全事故数量	个	18
因工伤死亡人数	人	1
<b>产品与客户服务</b>		
通过安全健康评估的产品比例	%	100
投诉处理比例	%	100
<b>社区服务</b>		
精准扶贫投入约	万元	4,100
<b>员工权益<sup>9</sup></b>		
吸纳应届毕业生就业人数	人	1,822
期末少数民族员工人数	人	1,203

<sup>9</sup>员工数据包含浙江吉利控股集团有限公司、吉利汽车控股有限公司、浙江吉利新能源商用车集团有限公司、浙江众尖投资有限公司、杭州优行科技有限公司

指标	单位	2020 年
按雇佣类型划分：全职员工	%	84.76
按雇佣类型划分：其他类型员工（含储备人员、实习生、劳务派遣工、退休返聘人员）	%	15.24
按性别划分：男性	%	84.64
按性别划分：女性	%	15.36
按年龄组划分：30 岁以下	%	51.85
按年龄组划分：30-50 岁	%	46.11
按年龄组划分：50 岁以上	%	2.04
按地区划分：中国地区	%	99.72
按地区划分：海外地区	%	0.28
劳动合同签订率	%	100
社会保险覆盖率	%	100
体检及健康档案覆盖率	%	100
接受定期绩效及职业发展考评的员工比例	%	100
参加工会的内地员工比例	%	100
<b>员工发展与培训<sup>10</sup></b>		
组织员工培训的总小时数 <sup>11</sup>	小时	2,648,183

<sup>10</sup>2020 年众尖投资、优行科技员工培训数据暂未统计

<sup>11</sup>培训总小时数根据 A 类员工平均培训小时数 \*A 类员工数 +B 类员工平均培训小时数 \*B 类员工数 +C 类员工平均培训小时数 \*C 类员工数 +……

## 沃尔沃汽车<sup>12</sup>

指标	单位	2020 年
<b>温室气体排放量</b>		
温室气体排放量（范围一）	吨二氧化碳当量	84,000
温室气体排放量（范围二）	吨二氧化碳当量	101,000
温室气体排放量（范围一 + 范围二）	吨二氧化碳当量	185,000
温室气体排放量（范围三）上游总量	吨二氧化碳当量	12,090,000
温室气体排放量（范围三）下游总量	吨二氧化碳当量	22,007,000
温室气体排放量（范围三）	吨二氧化碳当量	34,097,000
温室气体排放总量（范围一 + 范围二 + 范围三）	吨二氧化碳当量	34,282,000
温室气体排放密度	吨二氧化碳当量 / 辆	52.1
SBTi 目标实现进度 <sup>13</sup> （范围一和范围二）	%	-19.2
SBTi 目标实现进度（范围三：产品使用）	%	-5.2
<b>能源使用</b>		
能源消耗总量	兆瓦时	1,071,000
能源消耗密度	兆瓦时 / 辆	1.7
<b>水资源使用</b>		
水资源消耗总量	吨	1,691,000
水资源消耗密度	吨 / 辆	2.7

<sup>12</sup> 沃尔沃汽车数据引自已经披露的 Volvo Car Group 2020 Annual Report，若数据上有出入，请以原报告为准

<sup>13</sup> 沃尔沃汽车 SBTi 目标设定以 2019 年为基准年

指标	单位	2020 年
<b>排放物</b>		
所产生的危险废弃物总量	吨	15,415
所产生无害废弃物总量	吨	280,400
排放物总量	吨	295,815
<b>回收利用</b>		
回收再利用的铝材	千克	126,181
回收再利用的钢材	千克	270,606
回收再利用的零部件	个	39,828
<b>雇佣</b>		
期末全球员工总数 <sup>14</sup>	人	40,131
年平均员工数	人	38,343
按性别划分：女性	%	24.00
按性别划分：男性	%	76.00
按地域划分：瑞典	%	54.95
按地域划分：中国	%	20.11
按地域划分：其他	%	24.94
<b>职业健康与安全</b>		
因工伤死亡人数	人	0

<sup>14</sup> 员工总数以全时当量（Full Time Equivalent, FTE）方式统计，员工分类指标以“年平均员工数”为基数统计

## LEVC 英国基地<sup>15</sup>

指标	单位	2020 年
<b>雇佣</b>		
期末员工总数	人	414
新聘员工人数	人	52
按雇佣类型划分：全职员工	%	99.03
按雇佣类型划分：其他类型员工	%	0.97
按性别划分：女性	%	14.25
按性别划分：男性	%	85.75
按年龄组划分：30 岁以下	%	14.73
按年龄组划分：30-50 岁	%	44.44
按年龄组划分：50 岁以上	%	40.82
<b>员工流失</b>		
员工离职人数	人	64
按性别划分：女性	%	22
按性别划分：男性	%	78
按年龄组划分：30 岁以下	%	19
按年龄组划分：30-50 岁	%	45
按年龄组划分：50 岁以上	%	36
<b>员工培训</b>		
组织员工培训的总小时数 <sup>16</sup>	小时	2,543
人均培训时长	小时 / 人	5
培训参与人次	人次	430

指标	单位	2020 年
<b>职业健康与安全</b>		
重伤事故数量	个	11
轻伤事故数量	个	19
因工伤损失工作天数	天	3
因工伤死亡人数	人	0
<b>能源消耗</b>		
天然气	千瓦时	1,486,080.00
汽油	公升	2,149.00
外购电力	千瓦时	4,600.00
<b>水资源消耗</b>		
生产用水消耗量（新水）	吨	21.70
<b>排放</b>		
挥发性有机物（VOCs）排放量	吨	0.35
所产生无害固体废物总量	吨	706.50
所产生的危险废物总量	吨	34.10
厨余垃圾	吨	16.80
<b>温室气体排放量</b>		
温室气体排放量（范围一）	吨二氧化碳当量	816.80
温室气体排放量（范围二）	吨二氧化碳当量	1,058.10
温室气体排放量（范围一 + 范围二）	吨二氧化碳当量	3,093.40

<sup>15</sup> 由于境内外数据统计口径不同，LEVC 英国基地关键绩效表单独列示

<sup>16</sup> LEVC 英国基地组织员工培训的总小时数的统计范畴不包含 workshop 和 e-learning

# 指标索引表

指标编号和描述	章节名称	注解
<b>GRI 101: 基础</b>		
1. 报告原则	关于本报告	
2. 使用针对可持续发展报告的 GRI 标准	关于本报告	
3. 做出与使用 GRI 标准相关的声明	关于本报告	
<b>GRI 102: 一般披露</b>		
<b>组织概况</b>		
102-1 组织名称	集团概况	
102-2 活动、品牌、产品和服务	集团概况	
102-3 总部位置	集团概况	
102-4 经营位置	集团概况	
102-5 所有权与法律形式	集团概况	
102-6 服务的市场	集团概况	
102-7 组织规模	集团概况	
102-8 关于员工和其他工作者的信息	关键绩效表	
102-9 供应链	协同生态共进步	
102-10 组织及其供应链的重大变化	集团概况	
102-11 预警原则或方针	实施全面合规管理	
102-12 外部倡议	协同生态共进步	
<b>战略</b>		
102-14 高级决策者的声明	董事长致辞、CEO 致辞	

指标编号和描述	章节名称	注解
102-15 关键影响、风险和机遇	董事长致辞、CEO 致辞 专题聚焦：厚积薄发，助力实现“双碳”目标	
<b>管治</b>		
102-18 管治架构	企业治理	
<b>利益相关方参与</b>		
102-40 利益相关方群体列表	可持续发展管理	
102-42 利益相关方的识别和遴选	可持续发展管理	
102-43 利益相关方参与方针	可持续发展管理	
102-44 提出的主要议题和关切问题	可持续发展管理	
<b>报告实践</b>		
102-45 合并财务报表中所涵盖的实体	关于本报告	
102-46 界定报告内容和议题边界	关于本报告	
102-47 实质性议题列表	可持续发展管理	
102-48 信息重述	关于本报告	
102-49 报告变化	关于本报告	
102-50 报告期	关于本报告	
102-52 报告周期	关于本报告	
102-53 有关本报告问题的联系人信息	读者意见反馈表	
102-54 符合 GRI 标准进行报告的声明	关于本报告	
102-55 GRI 内容索引	指标索引表	

指标编号和描述	章节名称	注解
<b>GRI 203: 间接经济影响</b>		
<b>1. 管理方法披露</b>		
103-1 对实质性议题及其边界的说明	专题聚焦： 五载“吉时雨”，润泽千家万户	
103-2 管理方法及其组成部分	专题聚焦： 五载“吉时雨”，润泽千家万户	
103-3 管理方法的评估	专题聚焦： 五载“吉时雨”，润泽千家万户	
<b>2. 议题专项披露</b>		
203-1 基础设施投资和支持性服务	专题聚焦： 五载“吉时雨”，润泽千家万户	
203-2 重大间接经济影响	专题聚焦： 五载“吉时雨”，润泽千家万户	
<b>GRI 205: 反腐败</b>		
<b>1. 管理方法披露</b>		
103-1 对实质性议题及其边界的说明	企业治理	
103-2 管理方法及其组成部分	企业治理	
103-3 管理方法的评估	企业治理	
<b>2. 议题专项披露</b>		
205-1 已进行腐败风险评估的运营点	企业治理	
205-2 反腐败政策和程序的传达及培训	企业治理	
205-3 经确认的腐败事件和采取的行动	企业治理	

指标编号和描述	章节名称	注解
<b>GRI 301: 物料</b>		
<b>GRI 103: 管理方法</b>		
103-1 对实质性议题及其边界的说明	贯穿价值链的绿色行动	
103-2 管理方法及其组成部分	贯穿价值链的绿色行动	
103-3 管理方法的评估	贯穿价值链的绿色行动	
<b>2. 议题专项披露</b>		
301-1 所用物料的重量或体积	贯穿价值链的绿色行动	
301-2 所使用的回收进料	贯穿价值链的绿色行动	
301-3 回收产品及其包装材料	贯穿价值链的绿色行动	
<b>GRI 302: 能源</b>		
<b>1. 管理方法披露</b>		
103-1 对实质性议题及其边界的说明	贯穿价值链的绿色行动	
103-2 管理方法及其组成部分	贯穿价值链的绿色行动	
103-3 管理方法的评估	贯穿价值链的绿色行动	
<b>2. 议题专项披露</b>		
302-1 组织内部的能源消耗量	关键绩效表	
302-2 组织外部的能源消耗量	关键绩效表	
302-3 能源强度	贯穿价值链的绿色行动	
302-4 减少能源消耗量	专题聚焦：厚积薄发，助力实现“双碳”目标	
302-5 降低产品和服务的能源需求	贯穿价值链的绿色行动	



指标编号和描述	章节名称	注解
<b>GRI 305: 排放</b>		
<b>1. 管理方法披露</b>		
103-1 对实质性议题及其边界的说明	贯穿价值链的绿色行动	
103-2 管理方法及其组成部分	贯穿价值链的绿色行动	
103-3 管理方法的评估	贯穿价值链的绿色行动	
<b>2. 议题专项披露</b>		
305-1 直接（范畴 1）温室气体排放	关键绩效表	
305-2 能源间接（范畴 2）温室气体排放	关键绩效表	
305-7 氮氧化物（NO <sub>x</sub> ）、硫氧化物（SO <sub>x</sub> ）和其他重大气体排放	关键绩效表	
<b>GRI 307: 环境合规</b>		
<b>1. 管理方法披露</b>		
103-1 对实质性议题及其边界的说明	贯穿价值链的绿色行动	
103-2 管理方法及其组成部分	贯穿价值链的绿色行动	
103-3 管理方法的评估	贯穿价值链的绿色行动	
<b>2. 议题专项披露</b>		
307-1 违反环境法律法规	贯穿价值链的绿色行动	

指标编号和描述	章节名称	注解
<b>GRI 308: 供应商环境评估</b>		
<b>GRI 103: 管理方法</b>		
103-1 对实质性议题及其边界的说明	贯穿价值链的绿色行动	
103-2 管理方法及其组成部分	贯穿价值链的绿色行动	
103-3 管理方法的评估	贯穿价值链的绿色行动	
<b>2. 议题专项披露</b>		
308-2 供应链对环境的负面影响以及采取的行动	贯穿价值链的绿色行动	
<b>GRI 401: 雇佣</b>		
<b>1. 管理方法披露</b>		
103-1 对实质性议题及其边界的说明	打造人才森林	
103-2 管理方法及其组成部分	打造人才森林	
103-3 管理方法的评估	打造人才森林	
<b>2. 议题专项披露</b>		
401-1 新进员工和员工流动率	关键绩效表	
401-2 提供给全职员工（不包括临时或兼职员工）的福利	打造人才森林	
401-3 育儿假	打造人才森林	

指标编号和描述	章节名称	注解
<b>GRI 403: 职业健康与安全</b>		
<b>1. 管理方法披露</b>		
103-1 对实质性议题及其边界的说明	打造人才森林	
103-2 管理方法及其组成部分	打造人才森林	
103-3 管理方法的评估	打造人才森林	
<b>2. 议题专项披露</b>		
403-2 工伤类别，工伤、职业病、损失工作日、缺勤等比率	关键绩效表	
<b>GRI 404: 培训与教育</b>		
<b>1. 管理方法披露</b>		
103-1 对实质性议题及其边界的说明	打造人才森林	
103-2 管理方法及其组成部分	打造人才森林	
103-3 管理方法的评估	打造人才森林	
<b>2. 议题专项披露</b>		
404-1 每名员工每年接受培训的平均小时数	关键绩效表	
404-2 员工技能提升方案和过渡协助方案	打造人才森林	
<b>GRI 405: 多元化与平等机会</b>		
<b>1. 管理方法披露</b>		
103-1 对实质性议题及其边界的说明	打造人才森林	
103-2 管理方法及其组成部分	打造人才森林	
103-3 管理方法的评估	打造人才森林	
<b>2. 议题专项披露</b>		
405-1 管治机构与员工的多元化	关键绩效表	

指标编号和描述	章节名称	注解
<b>GRI 406: 反歧视</b>		
<b>1. 管理方法披露</b>		
103-1 对实质性议题及其边界的说明	打造人才森林	
103-2 管理方法及其组成部分	打造人才森林	
103-3 管理方法的评估	打造人才森林	
<b>2. 议题专项披露</b>		
406-1 歧视事件及采取的纠正行动	打造人才森林	
<b>GRI 408: 童工</b>		
<b>1. 管理方法披露</b>		
103-1 对实质性议题及其边界的说明	打造人才森林	
103-2 管理方法及其组成部分	打造人才森林	
103-3 管理方法的评估	打造人才森林	
<b>2. 议题专项披露</b>		
408-1 具有重大童工事件风险的运营点和供应商	—	没有具有重大童工事件风险的运营点和供应商
<b>GRI 409: 强迫或强制劳动</b>		
<b>1. 管理方法披露</b>		
103-1 对实质性议题及其边界的说明	打造人才森林	
103-2 管理方法及其组成部分	打造人才森林	
103-3 管理方法的评估	打造人才森林	
<b>2. 议题专项披露</b>		
409-1 具有强迫或强制劳动事件重大风险的运营点和供应商	—	没有具有强迫或强制劳动事件重大风险的运营点和供应商

指标编号和描述	章节名称	注解
<b>GRI 413: 当地社区</b>		
<b>1. 管理方法披露</b>		
103-1 对实质性议题及其边界的说明	让世界感受爱	
103-2 管理方法及其组成部分	让世界感受爱	
103-3 管理方法的评估	让世界感受爱	
<b>2. 议题专项披露</b>		
413-1 有当地社区参与、影响评估和发展计划的运营点	让世界感受爱 专题聚焦：五载“吉时雨”，润泽千家万户	
<b>GRI 416: 客户健康与安全</b>		
<b>1. 管理方法披露</b>		
103-1 对实质性议题及其边界的说明	缔造精品好车	
103-2 管理方法及其组成部分	缔造精品好车	
103-3 管理方法的评估	缔造精品好车	
<b>2. 议题专项披露</b>		
416-1 对产品和服务类别的健康与安全影响的评估	缔造精品好车	没有具有重大童工事件风险的运营点和供应商
416-2 涉及产品和服务的健康与安全影响的违规事件	缔造精品好车	无产品和服务的健康与安全影响的违规事件

指标编号和描述	章节名称	注解
<b>GRI 417: 营销与标识</b>		
417-2 涉及产品和服务信息与标识的违规事件	——	无违规事件
417-3 涉及市场营销的违规事件	——	无违规事件
<b>GRI 418: 客户隐私</b>		
<b>1. 管理方法披露</b>		
103-1 对实质性议题及其边界的说明	企业治理	
103-2 管理方法及其组成部分	企业治理	
103-3 管理方法的评估	企业治理	
<b>2. 议题专项披露</b>		
418-1 与侵犯客户隐私和丢失客户资料有关的经证实的投诉	企业治理	无相关投诉
<b>GRI 419: 社会经济合规</b>		
419-1 违反社会与经济领域的法律和法规	——	未违反相关法律法规

尊敬的读者：

您好！

非常感谢您百忙之中阅读《吉利控股集团 2020 可持续发展报告》。  
为更好地向您及其他利益相关方提供有价值的信息，我们诚挚地邀请您  
协助我们完成意见反馈表，帮助我们进一步提升可持续发展管理能力。

您可以通过扫描下方二维码的方式反馈给我们，或通过电子邮箱与我们联系。

#### 我们的联系方式

电子邮箱：[sustainability@geely.com](mailto:sustainability@geely.com)



扫一扫

反馈您宝贵的建议